

# 차 례

2024학년도 사회복지과

## 신입생 ORIENTATION

1. 학과소개 .....	1
2. 교육목표와 교육방향 .....	2
3. 교육내용 .....	3
1) 교육과정 .....	3
2) 교과목 개요 .....	5
3) 사회봉사 과목 학점취득 안내 .....	10
4) 사회복지 현장실습 운영 안내 .....	11
5) 자격 관련 이수 교과목 .....	12
4. 교육운영 .....	15
1) 수강신청 및 이수학점 .....	15
2) 성적평가 및 취소 .....	16
3) 학과장학금 제도 .....	16
4) 책임지도교수제 .....	17
5. 산학협동 .....	18
1) 산학협동체제 .....	18
6. 학사일정 .....	19
7. 학회조직 .....	20
8. 사회복지사 윤리강령 전문 및 사회복지사 선서문 .....	21



승의여자대학교 사회복지과

Dept. of Social Welfare / SoongEui Women's University

☎ 02-3708-9116, 9117

## 1. 학과소개

### 1) 연혁

1903년 10월 31일	송의여학교 설립 (미국복장로선교회회영. 설립자 : 마포삼열 박사)
1938년 3월	자진 폐교 (신사참배 거부)
1950년 4월 12일	송의여학원 재건 (서울에서 재건함. 설립자 : 박현숙 선생)
1953년 4월 22일	재단법인 송의학원 설립인가
<b>1980년 9월</b>	<b>가정과 신설인가 (문교부)</b>
1981년 3월	가정과 제1기 신입생 입학 (주.야간 80명)
1983년 2월	제1회 졸업생 배출
<b>1995년 9월</b>	<b>학과명칭 변경 승인 (가정과→가족복지과)</b>
1996년 3월	가족복지과 제1기 신입생 입학
1998년 2월	가족복지과 제1기 졸업 (복지전문 학사학위를 받음)
<b>2001년 3월</b>	<b>가족복지과 산업체위탁반 신설 (35명)</b>
2003년 2월	가족복지과 산업체위탁반 제1기 졸업
2006년 3월	가족복지과 야간반 신설 (80명)
2008년 2월	가족복지과 야간반 제1기 졸업 (야간 80명)
<b>2016년 3월</b>	<b>학사학위 전공심화과정(아동보육복지학과) 신설</b> (가족복지과·아동미술보육과 공동운영)
2018년 3월	학사학위 전공심화과정(아동보육학과) 명칭변경 (가족복지과·아동미술보육과 공동운영)
<b>2022년 3월</b>	<b>학과명칭 변경 (가족복지과→사회복지과)</b> <b>학사학위 전공심화과정 (사회복지학과) 신설</b>
<b>2024년 2월</b>	<b>학사학위 전공심화과정 사회복지학과 제1기 졸업(사회복지학사 학위)</b>
<b>2024년 3월</b>	<b>사회복지과 교육연한 변경 (2년제→3년제)</b>

## 2. 교육목표와 교육방향

### 1) 교육목표

사회복지과는 인간의 전반적인 삶의 질 향상에 기여할 수 있는 창의·인성을 갖춘 사회복지사를 양성하고 있다. 최근 저출산·고령화 현상으로 가족, 아동 및 청소년, 노인 및 장애인 등에 대한 돌봄 서비스 수요가 증대되고 있다. 사회복지과는 이와 같은 산업현장의 수요를 반영하여 '사회복지상담', '사회복지프로그램운영'을 핵심 직무로 설정하였으며 다각적인 산학협력체계 구축을 통해 수준 높은 교육과정을 운영하고 있다.

### 2) 교육방향

- 개인과 가족, 집단 및 지역사회 문제를 이해하며 이를 예방하고 해결하는 기술을 습득한 전문적인 사회복지사 양성을 목표로 한다.
- 사회복지의 기초, 사회복지대상자 이해, 사회문제 예방 및 개입방법, 거시적 환경 이해를 목표로 이론과 실습교육을 병행한 전략적인 교과목 편성하고 있다.
- 사회복지사, 건강강정사, 청소년지도사 등 국가 자격 취득을 위한 전문적 교육과정을 운영한다.
- 산학협동위원회를 구성하여 현장의 의견을 반영한 주문식 교과과정 도입하고 있다.
- 전공 분야에 대한 깊이 있는 창업 연구와 지역사회 기여를 위한 학생자치 활동을 장려한다.

### 3) 중점 추진사업

#### (1) 실습 위주의 교육

사회가 요구하는 현장 기술 능력을 갖춘 전문직업인 양성을 위해 사회복지현장실습 NCS(국가직무표준)기반 실습 위주의 교과로 구성되어 있다. 그리고 현장실습은 취업 기회와 현장에 대한 이해를 높이기 위해 산학협동 프로그램으로 진행된다.

#### (2) 주문식 교육과정 도입

현장 전문가로 구성된 산학협동위원회를 구성하여 해마다 현장의 의견을 반영하는 교과과정을 도입하고 있다. 뿐만 아니라 산업현장에 필요한 맞춤형 인력을 양성하기 위해 현장 중심의 워크숍을 실시하고 있다.

#### (3) 산학협력 연계시스템 구축

산학협력 연계시스템을 구축하여 현장 중심의 기술교육과 전문성 교육을 강화하고 있으며, 다양한 학술프로그램 교류, 자원봉사활동 지원 그리고 제반 정보 교환 체계를 도입하여 교육의 현장성을 강조하고 있다.

#### (4) 학생자치활동

자발적인 활동과 각종 행사를 통하여 학생들에게 다양한 대학 생활을 경험토록 하고 학생들의 복지증진을 위해 힘쓰고 있다. FW incubating 창업동아리를 통해 전공 분야의 깊이 있는 학술연구와 함께 면학 분위기를 높이고 있으며, 지역사회에서 다양한 영역별 봉사활동을 실천하고 있다.

### 3. 교육내용

#### 1) 교육과정

##### (1) 전공 및 교양과목 이수학점 범위

학제	학기당 개설학점	교양 이수학점		졸업학점
		교양필수	교양선택	
3년제	18-21	2	9~12	110 이상

2024학년도 교육과정 총 113학점 개설

##### (2) 2024학년도 사회복지과 교육과정표

1학년 1학기					1학년 2학기				
구분	학점	시간	과목 코드	과목 명	구분	학점	시간	과목 코드	과목 명
교선	2	2	00223 00243 00257	공통교양(택1) - 생활영어 - 영화로 보는 세상 - 뮤지컬로 보는 세상	교필	2	2	00253	기독교와 윤리
교선	2	2	18127	정보능력	교선	1	1	00114	사회봉사
전필	3	3	18148	사회복지학개론	전필	3	3	18064	NCS지역사회복지론
전필	3	3	18032	인간행동과사회환경	전필	3	3	18077	NCS사회복지실천론
전선	3	3	18073	NCS장애인복지론	전선	3	3	18060	NCS자원봉사론
전선	3	3	18076	NCS노인복지론	전선	3	3	18098	아동복지론
전선	3	3	18174	청소년복지론	전선	3	3	18194	청소년문화
1학년 1학기 합계 19 / 19					1학년 2학기 합계 18 / 18				
2학년 1학기					2학년 2학기				
구분	학점	시간	과목 코드	과목 명	구분	학점	시간	과목 코드	과목 명
교선	1	1	00114	사회봉사	교선	1	1	00114	사회봉사
교선	2	2	18155	대인관계와 의사소통	교선	2	2	18191	사회복지 글쓰기
전필	3	3	18031	NCS사회복지행정론	전필	3	3	18079	NCS사회복지조사론
전필	3	3	18082	NCS사회복지실천기술론	전선	3	3	18113	정신건강
전선	3	3	18195	청소년활동	전선	3	3	18197	청소년문제와보호
전선	3	3	18196	건강가정론	전선	3	3	18198	청소년지도방법론
전선	3	3	18201	레크레이션지도	전선	3	3	18204	사회복지와 인권
전선	3	3	18140	NCS프로그램개발과평가	전선	3	3	18205	캡스톤 정보기술과 사회복지
2학년 1학기 합계 21 / 21					2학년 2학기 합계 21 / 21				
3학년 1학기					3학년 2학기				
구분	학점	시간	과목 코드	과목 명	구분	학점	시간	과목 코드	과목 명
교선	1	1	00114	사회봉사	교선	1	1	00114	사회봉사
교선	1	1	18192	사회복지현장실습 세미나	전필	3	3	18081	NCS사회복지정책론
전선	3	3	18193	여성과 사회	전필	3	3	18149	NCS사회복지복지실천론
전선	3	3	18199	청소년심리 및 상담	전선	3	3	18126	NCS가족상담및치료
전선	3	3	18200	청소년프로그램개발과평가	전선	3	3	18078	NCS사회복지현장실습
전선	3	3	18139	집단미술활동의 실제	전선	3	3	18202	NCS가족생활교육
전선	2	2	18147	취창업진로설계	전선	3	3	18203	청소년육성제도론
전선	3	3	18138	NCS사례관리론					
3학년 1학기 합계 19 / 19					3학년 2학기 합계 19 / 19				
<b>전체 합계 113 / 113</b>									

#### (3) 교양과목 이수 안내

구분	교과목명	학점 (시수)	수강신청 학기		적요	
			학년	학기		
교양 필수	기독교와 윤리	2(2)	1	2	1개 과목 2학점을 편성학기에 수강 신청하고 이수하여 학점을 취득해 야 졸업 가능	
	계	2(2)				
교양 선택	사회봉사	1(1)	1	2	사회봉사 1(1)학점을 취득하지 않 을 경우 다른 교양 교과목 1(1) 학 점을 취득하여야 함	
	생활영어 뮤지컬로 보는 세상 영화로 보는 세상	택 1	2	1,2		
			2(2)	1		1
			2(2)	1		1
	대인관계와 의사소통		2(2)	2		1
	정보능력		2(2)	1		1
	사회복지 글쓰기		2(2)	2		2
	사회복지현장실습 세미나		1(1)	3		1
계		10(10)				

##### ① 교양필수

지정된 교과목을 의무적으로 편성 학기에 이수하여 2학점을 취득하여야 함

##### ② 교양선택

“사회봉사”교과목은 강의(교실) 수업이 아니라 현장 사회봉사 활동으로 학점을 취득하는 교과  
목(사회봉사 교과목 학점취득 안내를 참고할 것)이므로 학점관리에 유의하시기 바람

## 2) 교과목 개요

### <1학년 1학기>

#### · 생활영어 (교양선택 / 2학점 2시간)

언어의 4영역(말하기, 듣기, 쓰기, 읽기)의 고른 학습을 통해 의사소통능력 및 일상생활에서의 영어능력 향상을 기대한다.

#### · 영화로 보는 세상 (교양선택 / 2학점 2시간)

영화의 역사 및 제작, 한국영화 시장과 미래에 대해 이해하며, 영화 비평과 분석을 할 수 있다.

#### · 뮤지컬로 보는 세상 (교양선택 / 2학점 2시간)

뮤지컬 장르를 이해하기 위해 뮤지컬의 태동부터 한국 창작 뮤지컬까지 흐름을 이해하고 다양한 뮤지컬 작품을 통해 공연예술과 문화성장 관계의 상호작용에 대한 중요성을 이해한다.

#### · 정보능력 (교양선택 / 2학점 2시간)

원활한 업무정보를 처리하기 위하여 컴퓨터 활용 능력을 배양하고 기초적인 OA 과정의 소프트웨어 활용법을 익히며 컴퓨터 사용방법을 숙지한다.

#### · 사회복지학개론 (전공필수 / 3학점 3시간)

사회복지의 전반적인 이해를 높이기 위해 기초개념, 사회복지의 실천방법, 사회복지 분야 등을 알기 위한 내용으로 구성한다. 우선 사회복지의 개념, 발달과정, 가치와 이념 등을 다룬다.

#### · 인간행동과 사회환경 (전공필수 / 3학점 3시간)

인간행동에 대한 폭넓은 이해를 위해 인간의 성장발달에 대한 주요이론을 사회복지적 관점에서 학습하여 인간의 전 생애를 통한 성장 및 발달과정을 검토한다. 동시에 사회체계이론적 관점에서 인간행동과 상호작용하는 환경에 대해 학습한다.

#### · 장애인복지론 (전공선택 / 3학점 3시간)

장애인이라는 특수한 인적자원에 대한 심리적인 면과 신체적인 장애를 극복하여 원만한 사회생활을 할 수 있는 여러 가지 접근 방법을 연구하며 이러한 관점에 근거하여 장애인 복지의 가치, 이론, 기술에 대한 균형을 유지하면서 장애인복지 분야 사회복지사로서의 실천능력을 향상시킨다.

#### · 노인복지론 (전공선택 / 3학점 3시간)

노인문제의 쟁점을 찾아내어 사회복지적 시각에서 이를 파악한다. 노년기의 신체적, 인지적, 사회적 변화를 이해하고, 노인복지 정책 및 일상생활지원 서비스에 대한 관련 지식을 학습할 수 있도록 구성한다. 특히, 노인의 건강지원, 신체활동지원, 가사활동지원에 필요한 관련 내용과 기법을 훈련한다.

#### · 청소년복지론 (전공선택 / 3학점 3시간)

사회복지 실천분야의 한 영역으로써 청소년문제와 복지 그리고 문화에 대한 제반 이론과 실천영역을 이해하고 학습하여 청소년복지의 전문적인 발전방향을 모색한다. 이를 위해 본 교과목에서는 청소년의 개념과 특성, 발달을 이해하고, 청소년복지의 개념과 의의를 파악하고, 청소년에 관련된 법률과 정책, 행정들을 살펴본다. 또한 청소년복지의 실천영역에서 발생하는 정서적, 행동문제들을 가정, 학교, 지역사회, 문화 등의 차원에서 분석하고, 이에 대한 개입 방안을 고찰하고, 사회복지사의 역할에 대해 논한다.

### <1학년 2학기>

#### · 기독교와 윤리 (교양필수 / 2학점 2시간)

현재의 기독교 교육에서 벗어나 기독교교육이 열린교육, 상상력을 키워 주는 교육, 탈 교리적인 교육, 만남의 교육, 삶의 현장과 일치할 수 있는 실천적인 교육, 문화의 다양성을 인정하고 수용하는 교육, 인간과 자연의 화해를 도모하고 하나님께서 인간에게 맡기신 창세기 정신의 회복을 강조하는 생명 중심의 교육, 남성과 여성의 성차별을 타파하고 화해시키는 교육으로의 전환을 가져오고자 한다.

#### · 지역사회복지론 (전공필수 / 3학점 3시간)

지역사회의 문제를 분석하고 지역주민의 욕구사정을 통해 자료를 수집하여 사회문제를 해결하고 지역사회 자원을 활용하는 방법을 배울 수 있도록 구성한다.

#### · 사회복지실천론 (전공필수 / 3학점 3시간)

사회복지실천 대상 가운데 개인, 집단, 가족에게 초점을 맞추고 이들의 사회기능을 향상시키기 위한 사회복지 실천에 관해 살펴본다. 구체적으로 사회복지 실천의 주요 개념, 가치, 시각, 사회복지 대상자와 관계형성, 사회사업면접, 개입과정에 사회복지사의 역할 및 개입기술과 기법 개입과정에 대한 기록과 평가 등을 검토한다. 특히 사례연구와 역할 연습을 통해 실제에 개입하고 평가하는 연습을 강조한다.

#### · 자원봉사론 (전공선택 / 3학점 3시간)

자원봉사의 개념과 특성, 사회복지와 자원봉사의 관계, 자원봉사활동의 역사, 자원봉사관리 및 프로그램개발 등을 살펴봄으로써 현대사회의 자원봉사활동 및 효과적인 지역사회자원 활용에 대한 지식과 기술을 제시한다.

#### · 아동복지론 (전공선택 / 3학점 3시간)

아동권리에 입각하여 가족과 사회의 변화에 따른 아동 복지의 기본개념을 이해하고 아동복지의 실천원리를 학습한다. 사회복지의 미시적, 거시적 접근방법을 아동분야에 적용하여 아동의 복지적 욕구를 해결할 수 있는 실천능력을 향상시킨다.

#### · 청소년문화 (전공선택 / 3학점 3시간)

청소년문화의 개념과 특성, 영역별 청소년문화의 다양한 내용을 이해하고 청소년지도사로서 청소년문화활동의 지도기술 및 방법을 습득하여 전반적인 청소년문화에 대한 이해 능력을 함양한다. 이를 통해 올바른 청소년문화 확립을 위한 비전을 제공하고자 한다.

## <2학년 1학기>

### · **대인관계와 의사소통 (교양선택 / 2학점 2시간)**

직장생활에서 메일, 공문과 같은 기본적인 내용의 문서를 읽거나 작성함으로써 정보를 요약하고, 회의와 토론같은 상황에서 주제에 맞게 의사를 표현하는 교육을 포함한다.

### · **사회복지행정론 (전공필수 / 3학점 3시간)**

사회복지행정의 개념과 필요성을 이해하며, 효과적이고 효율적인 조직관리를 위해 사회복지조직 관리에 대한 이론과 지식을 습득한다. 나아가 사회복지 현장에서 개인, 가족, 집단, 지역사회의 문제와 욕구의 우선순위에 근거하여 사회복지프로그램을 설계할 수 있도록 방법과 기술을 습득한다.

### · **사회복지실천기술론 (전공필수 / 3학점 3시간)**

사회복지실천대상(개인, 집단, 가족)의 사회기능을 향상시키기 위해 사회복지사가 알아야 하는 다양한 실천 모델과 기술 및 기법을 검토한다. 특히 사례연구와 역할학습을 통해 다양한 실천 모델과 기술, 기법을 적용하여 실제에 개입하고 평가하는 연습을 강조한다.

### · **청소년활동 (전공선택 / 3학점 3시간)**

청소년활동의 이론적 기초와 청소년들의 건강한 성장을 지향하는 특성을 알아보고 탐구한다. 청소년 학의 새로운 패러다임으로 차세대 청소년활동론에 대한 정책,수련활동, 문화활동, 국제교류활동등을 배우고 지역사회의 인프라 구축의 필요성과 청소년활동의 발전과 미래에 대해 체계적으로 학습한다.

### · **건강가정론 (전공선택 / 3학점 3시간)**

건강가정이 무엇인지 건강가정의 개념과 그 이론적 기초, 그리고 건강가정기본법과의 관계 등을 살펴보고, 이에 기초한 건강가정정책과 건강가정사업 및 건강가정지원센터의 운영에 대해 학습한다. 나아가 지역사회자원의 개발과 활용, 건강가정 교육 및 건강가정 프로그램 계획 등을 중심으로 건강가정사로서의 자질을 향상시켜 나가도록 한다.

### · **레크레이션지도 (전공선택 / 3학점 3시간)**

현대사회를 디지털 사회라고도 하고 여가사회라고도 한다. 그만큼 현대를 살아가는 인간에게 있어 여가 및 레크레이션은 가장 중요한 문제 중 하나로 대두되고 있다. 이에 여가의 의의와 본질적 요소를 이해하고 레크레이션의 개념 및 활동영역, 프로그램, 지도 등에 대한 개념을 학습한다. 또한 대상별 레크레이션 프로그램의 특성과 상황에 맞는 지도법을 실습한다.

### · **프로그램 개발과 평가 (전공선택 / 3학점 3시간)**

프로그램 개발과 평가는 사회복지기관이 사회문제를 해결하기 위해 제공하는 프로그램에 대한 포괄적인 지식을 학습하며, 이를 기초로 해서 사회복지실천에 있어서 프로그램 개발에 대한 올바른 평가를 위한 제반 지식과 기술을 익힌다.

## <2학년 2학기>

### · **사회복지 글쓰기 (교양선택 / 2학점 2시간)**

일반글쓰기와 사회복지글쓰기의 차이점을 이해하고 사회복지시설현장에서 주로 사용하는 다양한 행정 양식과 서식에 대해 이해한다.

### · **사회복지조사론 (전공필수 / 3학점 3시간)**

사회복지 프로그램을 구체화하기 위하여 조사 설계와 조사 분석을 바탕으로 개인, 가족, 집단, 지역사회 문제와 욕구를 사정하고 우선순위를 결정할 수 있다.

### · **정신건강 (전공선택 / 3학점 3시간)**

정신건강의 기초개념을 살펴보고, 발달 단계에 따른 심리적, 행동적 특성과 그에 관련된 대표적인 정신건강 문제의 유형들을 알아본다.

### · **청소년문제와보호 (전공선택 / 3학점 3시간)**

청소년 문제들을 알아보고 그에 따른 보호와 지도방안을 모색하기 위한 과목이며, 청소년기의 다양한 문제행동의 이론적 기초를 이해하고, 이를 토대로 문제행동별 개념, 원인, 특징, 실태를 이해할 뿐 아니라 이에 대한 예방과 대책에 대해 탐구한다.

### · **청소년지도방법론 (전공선택 / 3학점 3시간)**

청소년지도의 개념과 청소년지도론의 성격, 청소년지도사의 역할 등에 대해 배우고, 청소년 프로그램을 개발하는 데 필요한 다양한 방법론적 지식 기술 그리고 실제사례 등에 대해 학습한다.

### · **사회복지와 인권 (전공선택 / 3학점 3시간)**

'사회복지와 인권'의 개념을 이해하고, 인권감수성 향상과 인권의식 강화를 통하여 인권적 관점에서 사회복지를 실천할 수 있는 능력을 향상시키고자 하는데 목적이 있다.

### · **웹스톤 정보기술과 사회복지 (전공선택 / 3학점 3시간)**

사회복지에 필요한 정보기술을 학습하고 이를 복지서비스 콘텐츠 제작에 활용할 수 있다.

## <3학년 1학기>

### · **사회복지현장실습 세미나 (교양선택 / 1학점 1시간)**

사회복지현장실습의 목적과 목표 및 사회복지현장실습 기본 요건과 절차를 이해한다. 또한 사회복지현장실습 이전 실습생의 자세와 태도 및 과제수행방법에 대해 이해한다.

### · **여성과 사회 (전공선택 / 3학점 3시간)**

성평등한 관점에서 사회생활과 개인의 일상에서 경험하게 되는 성차별과 성차이를 인식함으로써 여성과 남성의 삶을 성찰하고 사회구조를 분석하며 젠더관계를 바라보는 올바른 안목을 기르고, 이를 통해 불평등과 차별없는 성평등한 미래를 모색한다.

### · **청소년심리 및 상담 (전공선택 / 3학점 3시간)**

청소년기의 다양한 심리적 특성을 이해하고, 이를 토대로 청소년 상담의 원리와 과정을 습득하여 다양한 유형의 문제를 분석하고 상담의 실제에 적용하고자 한다.

### · **청소년프로그램개발과 평가 (전공선택 / 3학점 3시간)**

청소년 활동을 위한 실제적인 청소년 프로그램을 개발하고 현장에서 적용할 수 있도록 하기 위하여 청소년 프로그램의 기획, 관리, 운영기술 및 평가 등 프로그램 전 과정에 관한 이론과 실재를 다룬다.

### · **집단미술활동의 실제 (전공선택 / 3학점 3시간)**

집단 미술활동을 통해 예술효과를 얻을 수 있으며 예술이 개인이나 사회에 미치는 다양한 영향을 규명하는 연구를 사회복지적 관점에서 학습하여 개인과 집단의 창의성 및 상호협동, 사회성의 발달과정을 검토한다. 동시에 심리적, 사회적 영향에 대한 관점에서 인간행동과 상호작용하는 환경에 대해 학습한다.

### · **취창업진로설계 (전공선택 / 2학점 2시간)**

자기인식과 자아정체감을 바탕으로 자신의 적성을 파악하고 진취와 직업에 대해 탐색하는 과정을 통해 자신의 진로를 설정하도록 한다. 설정된 자신의 진로에 맞추어 취업에 관련된 기본정보를 파악하여 구체적인 취업로드맵을 설계하도록 한다.

### · **사례관리론 (전공선택 / 3학점 3시간)**

사회복지 실천 통합서비스의 주요 방법론으로서 사례관리의 개념, 가치를 이해하고 클라이언트 원조를 위한 실천적 실행능력을 향상시킨다.

<3학년 2학기>

· **사회복지정책론 (전공필수 / 3학점 3시간)**

사회복지정책에 대한 개념 및 특징을 이해하고, 사회복지정책에 영향을 미치는 요인 및 이론을 이해하고, 사회복지정책을 소득보장정책과 의료보장정책으로 구분하여 분석해보고, 장애, 아동, 노인 등 특정집단을 위한 정책을 분석해 봄으로써 현 사회복지정책의 이해를 넓히고 그 문제점을 분석해 본다.

· **사회복지법제와 실천 (전공필수 / 3학점 3시간)**

사회복지법의 개념, 생존권, 사회복지의 가치와 목적 및 일반원리를 고찰하고 사회복지법제의 생성과정과 범위 및 구조를 파악한 후 우리나라 사회복지법의 분야별 법 내용들을 학습하여 사회복지사업들이 어떠한 법제 아래에서 수행하는지를 이해하게 한다.

· **가족상담 및 치료 (전공선택/ 3학점 3시간)**

내담자의 관계적 문제와 통합적인 성장을 위하여 내담자와 관련된 커플, 가족원, 조력자를 함께 상담할 수 있도록 가족 상담 및 치료의 이론과 실재를 익힌다.

· **사회복지현장실습 (전공선택 / 3학점 3시간)**

사회복지 실천 현장경험을 통해 필요한 지식과 기술, 태도를 직접 적용해 보고 이를 평가해 봄으로써 전문적인 능력과 자질을 향상하도록 지지하며 정보를 제공한다.

· **가족생활교육 (전공선택 / 3학점 3시간)**

가족생활교육은 건강하고 향상된 가족생활을 위해서 개인과 가족의 잠재력을 개발하는 것으로, 가족문제의 예방과 잠재력을 향상시키는데 도움이 되는 자원, 정보, 기술을 제공하고 지도하는 활동이다. 먼저 가족생활교육이란 무엇인지를 이해할 수 있도록 가족생활교육의 본질, 이론적 관점, 역사와 현황을 학습한 후, 가족생활교육 프로그램을 개발하는 구체적인 과정을 학습한다. 그리고 가족생활의 대표적인 영역인 결혼준비교육, 부부교육, 부모교육, 중노년기 가족생활교육, 다문화 가족생활교육 등의 특성 및 실례 등을 학습한다.

· **청소년육성제도론 (전공선택 / 3학점 3시간)**

우리나라의 청소년 육성정책과 관련 법규 및 행정체계를 비판적으로 고찰함으로써, 청소년육성제도 전반에 대한 이해의 폭을 넓히고, 청소년육성제도의 발전 방향을 모색할 수 있는 능력을 갖추도록 한다.

3) “사회봉사” 교과목 학점취득 안내

(1) 교과 및 교육

이수구분 : 교양선택

**교육목표** : 본 대학의 건학 이념인 기독교 정신을 구현하고, 대학인의 사회에 대한 봉사를 실천함으로써 대학인의 사회에 대한 바른 인식과 이해의 폭을 넓히고 사회 속에서의 자신을 발견하는 교육적 계기를 제공하는 데 그 목적이 있다.

**인정학점** : 1학점

<사회봉사 이수 기준 안내>

봉사활동	등급	비고
시간수		
30시간 이상	P(PASS)	
30시간 미만	F(FAIL)	

(2) 사회봉사 운영(자원봉사 원칙)

<사회봉사 운영 안내>

개설시기	- 1학년 2학기부터 5개 학기 개설
기 간	- 개설된 5학기 중, 1학기를 선택하여 이수
시 간	- 수강신청 후 학기 중 30시간 이상 (직전 학기 종강 이후부터) - 정규 교육 시간에는 중복이수는 인정하지 않음 - 1일 2-8시간 이내로 활동
제출서류	- 봉사활동 확인서 1장
봉사영역	- 사회복지시설을 포함한 지역사회 단체/공공단체에서의 자원봉사 (가급적 전공과 관련된 사회복지 단체에서의 활동을 권장) - VMS, 1365 등록 기관 - 교내 봉사활동 - 헌혈 활동은 인정하지 않음

#### 4) 사회복지 현장실습 운영 안내

##### (1) 사회복지현장실습

사회복지 현장실습은 대학의 교육과 사회복지 기관에서의 실제 상황의 거리를 좁혀 학생들이 사회복지사로서 실무능력과 전문성을 높이기 위해 필수적으로 이수해야 하는 교과목이다.

보건복지가족부의 시행규칙에 4주 이상의 현장실습을 규정하고 있으며 이 기간 동안 사회복지기관 Supervisor의 지도를 받고 실습 평가를 받게 되며 실습보고서와 실습평가를 지도교수가 검토하여 학생이 사회복지사로서의 자질과 능력을 향상 할 수 있도록 한다.

구 분	사회복지현장실습 기준
교과목명	사회복지현장실습
학점	3학점(졸업학점에 포함) 이상으로 사회복지현장실습 이수
필수과목 여부	사회복지사 2급 자격 취득을 위한 필수과목
실습 기간	4주, 160시간 이상
기관	2020년 1월 1일부터 사회복지현장실습을 운영하기 위해서는 아래 선정요건을 갖춘 후 보건복지부장관의 선정을 받아야 함 ① 실습지도자 자격을 가진 사회복지사가 2명 이상 상근 ② 다음 ㉠ 또는 ㉡에 해당하는 기관 ㉠ 법 제2조제1호 각목의 법률에 따른 사회복지사업을 위해 설립된 법인·시설, 기관 및 단체(사회복지법인 또는 사회복지시설) ㉡ ㉠외에 사회복지사업을 수행하는 기관, 법인, 시설 또는 단체
실습지도자	① 사회복지사 1급 자격증을 취득한 이후 3년 이상 또는 사회복지사 2급 자격증을 취득한 이후 5년 이상 사회복지 실무경험이 있는 자 ② 전년도에 법 제13조에 따른 보수교육을 이수한 자 ③ 실습기간 중 실습 기관에 재직하는 사람으로서 상근하는 자

- \* 3학년 여름방학 기간 중 운영하며, 정규수업은 3학년 2학기에 운영
- \* 사회복지현장실습 이전에 자원봉사 활동을 실시하고 가급적 해당 기관에서 현장실습을 진행하도록 권장
- \* 사회복지현장실습 기관 섭외는 학생이 주도하는 것을 원칙으로 함
- \* 사회복지현장실습을 실시하고자 할 경우 교양선택으로 개설되는 '사회복지현장실습세미나' 교과목을 반드시 이수할 것을 권장함

#### 5) 자격 관련 이수 교과목

##### (1) 사회복지사 2급

- 본 과에서는 사회복지의 이념, 철학, 방법에 관련한 이론 및 지식과 함께 이를 적용할 기회를 부여하기 위하여 다양한 실전 분야별 현장실습을 운영하고 있다.
- 학과의 교육과정을 이수하면 개인, 가정, 사회 전체의 행복을 위해 원조할 수 있는 사회복지사 2급 자격증을 취득할 수 있게 된다.
- 2020년부터 보건복지부령이 정하는 「사회복지학 전공교과목과 사회복지관련 교과목」을 이수한 자의 정의는 다음과 같다.

교 육 과 정		학점 (시간)	이수과목 (학점)
구 분	교 과 목		
필수과목	· 사회복지학개론	3 (3)	10 과목 (30 학점)
	· 사회복지법제와 실천	3 (3)	
	· 사회복지실천기술론	3 (3)	
	· 사회복지실천론	3 (3)	
	· 사회복지정책론	3 (3)	
	· 사회복지조사론	3 (3)	
	· 사회복지행정론	3 (3)	
	· 사회복지현장실습	3 (3)	
	· 인간행동과 사회환경	3 (3)	
	· 지역사회복지론	3 (3)	
선택과목	· 가족상담 및 치료	3 (3)	7 과목 (21 학점)
	· 노인복지론	3 (3)	
	· 사례관리론	3 (3)	
	· 아동복지론	3 (3)	
	· 자원봉사론	3 (3)	
	· 장애인복지론	3 (3)	
	· 정신건강론	3 (3)	
비고	· 프로그램 개발과 평가	3 (3)	
	교과목의 명칭이 위 표의 교과목 명칭과 같지 않더라도 보건복지부장관이 위 표의 교과목과 내용이 같다고 인정하는 경우에는 그 교과목을 위 표의 교과목으로 본다.		

※근거: 사회복지사업법시행규칙 부칙 제1조 및 제2조(제663호, 2019.08.12.)





## 4. 교육운영

### 1) 수강신청 및 이수학점

#### (1) 수강신청

- 신입생의 경우 입학식 이후에 수강신청이 가능하다.
- 수강 신청은 등록금을 납부한 후, 송의종합포털시스템(<https://portal.sewc.ac.kr>)에서 로그인한 다음 학사종합정보 수강신청화면에서 신청한다.
- 해당 학기에 이수해야 하는 교과목은 교무처에서 일괄적으로 수강신청하며, 학생 본인은 선택 교양 과목(선착순)을 신청한다.
- 개강 후 **수강신청확인서**의 내용을 반드시 검토하고 **본인의 책임하에 서명 후 제출**한다.
- 수강신청한 교과목 중 소정의 성적을 취득하지 못하면 자동적으로 그 교과목은 낙제(F)가 된다. (단, 수강신청을 하지 않은 과목의 성적은 이를 인정하지 않는다)
- 등록 기간 내에 등록을 하지 못하는 경우 분납신청서 또는 등록 연기원을 제출해야하며, 미제출자는 미등록기간을 출석으로 인정하지 아니한다.
- 정원 외 전문대학졸업자, 학사학위소지자 특별전형으로 입학한 자는 전적대학에서 이수한 교양과목 중 본 대학과 동일한 교양과목 또는 유사한 교양과목을 사전 학장의 승인을 받아 시행할 경우 그 해당 과목의 학점을 인정할 수 있다.
- 교육과정 개편으로 인하여 그 과목이 폐강된 경우에는 총장의 승인을 받아 유사 과목으로 이수하게 할 수 있다.
- 수강신청 과목 중 F학점인 경우만 재수강할 수 있다.
  - 재수강은 매 학기 당 9학점을 초과하여 신청할 수 없다.
  - 재수강 과목은 재수강 과목 개설학기를 맞추어 신청하여야 한다.  
(단, 교양과목은 학기와 관계없이 재수강할 수 있다.)
  - 재수강 신청은 과거에 취득하지 못한 필수과목부터 신청하는 것을 원칙으로 한다.
  - 재수강을 신청한 미 취득 과목이 폐강된 경우에는 소속 학과장이 지정한 대체 과목을 총장의 결재를 얻어 수강 신청할 수 있다.
  - 수업 시간이 중복되는 교과목은 수강 신청할 수 없다.
- **재수강은 최대 B+학점까지 취득 가능하다.**

#### (2) 학기당 이수 학점

매 학기 신청 학점은 15학점 이상을 원칙으로 하되 재수강을 포함하여 24학점 이상을 초과하여 이수하지 못한다. 단, 교과과정 운영상 또는 휴·복학으로 인한 특별한 사유가 있을 경우에는 총장의 승인을 얻어 15학점 미만, 24학점 이상을 이수할 수 있다.

## 2) 성적평가 및 취소

### (1) 성적평가

- 수강신청을 한 해당 과목의 총 수업시간수의 1/4이상을 결석한 자는 당해 과목의 시험에 응시할 수 없다.
- 학업성적평가는 출석상황, 학습태도, 과제물 및 시험성적 등을 종합적으로 고려하여 평가하되 객관성과 타당도, 신뢰도를 유지하여야 하며 학업성적산출을 위한 성적배점비율을 기준으로 한다.
- 과목별 성적배점은 상대평가로 함을 원칙으로 하되 수강과목마다 다음 표와 같은 분포를 이루도록 인원을 배정한다.

<성적분포기준표>

성적분포 기준표			성적배점비율
등급	배점	평점	<b>출석평가 : 20%</b> 출석은 1시간 당 1회 체크 3시간 수업의 경우 총 3번 체크함  <b>직무능력평가 : 80%</b>
A+	100-95	4.5	
A0	94-90	4.0	
B+	89-85	3.5	
B0	84-80	3.0	
C+	79-75	2.5	
C0	74-70	2.0	
D+	69-65	1.5	
D0	64-60	1.0	
F	59이하	0	

※ 채플 : 등급 P에 해당하는 과목은 예배가 있고, 배점은 PASS와 NO PASS로 평가되며, 학기당 **예배출석미달자는 장학금 수혜와 졸업 시 포상 대상에서 제외**되며 2학년 진급과 졸업을 할 수 없다. (단, 과제물 제출 시 PASS는 가능하나 장학혜택과 졸업 시 포상대상에서 제외된다.)

### (2) 성적취소

- 출석미달과목의 성적
- 미등록자가 취득한 성적
- 편입생의 전적교 성적 중 학장이 인정하지 않는 과목의 성적 전부
- 시험 중 부정행위 또는 기타 부정한 방법으로 취득한 과목의 성적
- 수강(재수강 포함)신청을 하지 않고 취득한 성적
- 소정학점을 초과하여 취득한 성적은 수강신청 시 하단과목부터 취소

### 3) 학과장학금 제도

- 학과전임교수 장학금
- 동문회 장학금

#### 4) 책임지도교수제

학년	지도반	담당지도교수		
		양심영	김봉선	유경숙
1	A	○		
	B		○	
2	A	○		
	B		○	
	C			○

학과 상황에 따라 개강 이후 변경될 수 있음

매 학기 지도교수 상담 및 진로지도 프로그램(with you)에 성실하게 참여하도록 권장

#### 5. 산학협동

##### 1) 산학협동체제

본 과에서는 다양한 외부 현장과의 연계를 통하여 발전을 도모하고 있다. 매해 두 번에 걸쳐 산학협동기관 대표들과 만남의 자리를 마련하여 본 과 학생들에게 도움이 되는 부분을 비롯하여 기관에 도움이 될 만한 것을 토의함으로써 상호협력관계를 구축한다.

산학협동체제를 통해 기대해 볼 수 있는 효과는 다음과 같다.

- 교육과정을 마치고 현장에 투입되었을 때 부족함이 없는 전문 인력을 양성할 수 있도록 현장의 자문을 얻고, 자료를 제공받는다.
- 교육과정이 현장실무에 연계될 수 있도록 도움을 받는다.
- 자원봉사의 장을 마련해줌으로써 폭넓은 기회를 제공받는다.
- 현장실습 및 업무견학에 있어서 우호적이며, 산업체 위탁교육에 있어서 앞장서고 있다.
- 구성원은 본과에서 주로 활동하고 있는 사회복지시설 등의 기관장으로 이루어져 있다.

## 6. 2024-1학기 학사일정

<2024-1학기 학사일정 안내>

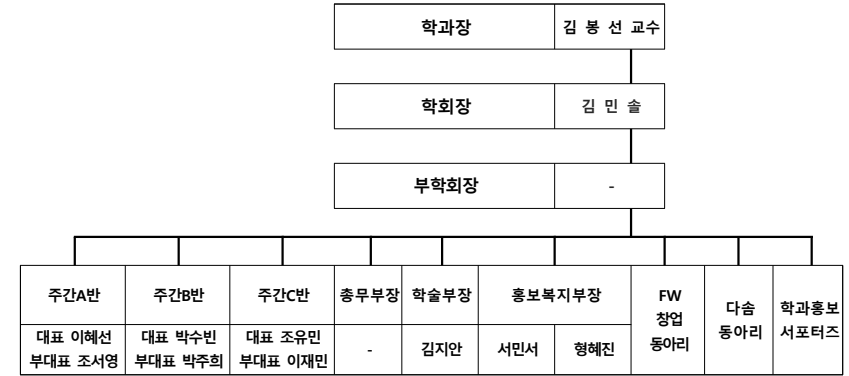
학사 구분	일 정
신입생 오리엔테이션	- 일시 : 2024.02.23.(금) 11:30 - 장소 : 본관 5층 516호
신입생 입학식	- 일시 : 2024.02.23.(금) 14:00 - 장소 : 송의음악당
수강신청	- 수강신청 기간 : 2024.03.04.(월) 20:00 ~ 03.08.(금) 18:00 * 교무처에서 일괄 신청 - 일반교양 선택과목 수강신청(선착순) * 3월 4일 월요일 20:00
신입생조기적응워크숍	추후 공지
2024학년도 1학기	2024.03.04. ~ 06.24
1학기 중간시험	2024.04.22. ~ 04.26
1학기 보강주간	2024.06.10. ~ 06.14
1학기 기말시험	2024.06.17. ~ 06.21
인성특강	2024.03월
NCS 직업기초 현장교육	2024.05월
활동지원사 양성 교육	2024.04월~06월
하계방학기간	2024.06.24. ~ 09.01

\* 부득이 학사일정이 변경될 경우, 재공지 예정



\* 기타 학교 행사나 학사일정에 관한 사항은 학교 홈페이지를 참고해 주세요.  
전달사항은 홈페이지에 있는 학과 공지사항 및 622호 강의실 벽면의 학과 게시판을  
참고해 주시고, 문의 사항이 있으면 02-3708-9116~7로 연락 주세요.

## 7. 학회 조직



<학회 및 동아리 운영 안내>

부서	직책	역할
총무부	총무부장	학회의 예산안 작성 및 결산보고, 각종 행사 준비물 등에 필요한 시장조사 업무 등 전반적인 계약 업무를 담당
	총무차장	
학술부	학술부장	학우들의 학술적 요구 및 민주적 의사 개선의 통로로서의 역할을 수행하며 매 행사 구성 및 준비를 담당
	학술차장	
홍보복지부	홍보복지부장	사회복지 학우들의 복지향상을 위해 활동하는 부서로서, 학과 행사 사진 촬영, 인솔 및 학과 홈페이지 관리
	홍보복지차장	

FW창업동아리	다솜동아리	학과홍보 서포터즈
- 지도교수 : 유경숙	- 지도교수 : 양심영	- 지도교수 : 김봉선, 선미정
웰페어 창업동아리는 사회복지 분야의 창업을 조성하고 창업에 도전하는 학생들에게 다양한 창업의 기회를 지원하기 위하여 만들어진 동아리	다솜동아리는 아동, 노인, 장애 인 등 사회복지 각 분야의 기관 방문과 실질적인 자원봉사활동, 봉사의 내용과 방법에 대한 세미나 등을 진행	홍보서포터즈는 사회복지과에 대한 이해도와 홍보 활성화, 재학생의 자부심 증진, SNS 활용한 학과 인지도 및 외부 연계성 확장 등을 진행

## 8. 사회복지사 윤리강령 전문 및 사회복지사 선서문

### <사회복지사 윤리강령 전문>

사회복지사는 인본주의·평등주의 사상에 기초하여, 모든 인간의 존엄성과 가치를 존중하고 천부의 자유권과 생존권의 보장활동에 헌신한다.

특히 사회적·경제적 약자들의 편에 서서 사회정의와 평등·자유와 민주주의 가치를 실현하는데 앞장선다. 또한 도움을 필요로 하는 사람들의 사회적 지위와 기능을 향상시키기 위해 저들과 함께 일하며, 사회제도 개선과 관련된 제반 활동에 주도적으로 참여한다. 사회복지사는 개인의 주체성과 자기결정권을 보장하는데 최선을 다하고, 어떠한 여건에서도 개인이 부당하게 희생되는 일이 없도록 한다.

이러한 사명을 실천하기 위하여 전문적 지식과 기술을 개발하고, 사회적 가치를 실현하는 전문가로서의 능력과 품위를 유지하기 위해 노력한다. 이에 우리는 클라이언트·동료·기관 그리고 지역사회 및 전체사회와 관련된 사회복지사의 행위와 활동을 판단·평가하며 인도하는 윤리기준을 다음과 같이 선언하고 이를 준수할 것을 다짐한다.

### <사회복지사 선서문>

나는 모든 사람들이 인간다운 삶을 누릴 수 있도록,  
인간존엄성과 사회정의의 신념을 바탕으로,  
개인·가족·집단·조직·지역사회·전체사회와 함께한다.  
나는 언제나 소외되고 고통받는 사람들의 편에 서서,  
저들의 인권과 권익을 지키며,  
사회의 불의와 부정을 거부하고, 개인이익보다 공공이익을 앞세운다.  
나는 사회복지사 윤리강령을 준수함으로써,  
도덕성과 책임성을 갖춘 사회복지사로 헌신한다.  
나는 나의 자유의지에 따라 명예를 걸고 이를 엄숙하게 선서합니다.

## ▣ 2024년 1학기 사회복지과 교·강사 현황 및 담당 과목

No.	직 위	성 명	교과목
1	전임교수 (학과장)	김 봉 선	사회복지실천기술론(2B,C)
2	전임교수	양 심 영	사례관리론(2A,B)
3	전임교수	유 경 숙	인간행동과 사회환경(1A,B)
4	전임교수	김 경 철	-
5	전임교수	선 미 정	사회복지상담기술연습(2B,C)
6	특임교수	윤 지 영	대인관계와 의사소통(2A,B,C)
7	대우교수	황 성 현	노인복지론(1A,B)
8	겸임교수	김 병 삼	프로그램개발과 평가(2A,B)
9	겸임교수	신 선 주	정보능력(1A,B)
10	겸임교수	박 지 영	사회복지실천기술론(2A) 사례관리론(2C)
11	겸임교수	이 지 영	사회복지학개론(1A,B) 프로그램개발과 평가(2B)
12	겸임교수	조 정 현	청소년복지론(1A,B)
13	겸임교수	김 숙 향	사회복지행정론(2A,B,C)
14	겸임교수	강 지 현	아동상담(2A,B,C)
15	겸임교수	민 선 화	장애인복지론(1A,B)
16	겸임교수	김 정 희	사회복지상담기술연습(2A)

▣ 2024학년도 1학기 강의시간표

<사회복지과 신입생 공지사항>

		1 교시 09:00-09:50	2 교시 10:00-10:50	3 교시 11:00-11:50	4 교시 12:00-12:50	5 교시 13:00-13:50	6 교시 14:00-14:50	7 교시 15:00-15:50	8 교시 16:00-16:50	9 교시 17:00-17:50
월	A	청소년복지론_조정현P			장애인복지론_민선화P			채플		
	B	강의A동 629호			강의A동 629호					
화	A	활동지원사 양성과정				사회봉사				
	B									
수	A	사회봉사								
	B					인간행동과 사회환경_유경숙P				
목	A	사회복지학개론_이지영P			인간행동과 사회환경_유경숙P					
		강의A동 629호			강의A동 629호					
	B	장애인복지론_민선화P			사회복지학개론_이지영P					
		강의A동 622호			강의A동 622호					
금	A					노인복지론_황성현P		정보능력_신선주P		
	B					강의A동 629호		본관 403호		
	B	노인복지론_황성현P				정보능력_신선주P				
		강의A동 629호				본관 403호				

1. 학과실 관련 (위치, 전화번호, E-mail, 근무시간 등)

- ① 학과실 위치 : 강의A동 7층 709호 교육복지학부 사무실  
학과실은 여러 행정적 업무 처리를 함께 하고 있습니다. 따라서 학과실 방문 시, 정숙하여 주시기 바랍니다.
- ② 학과실 전화번호 : 02-3708-9116~7  
학과사무실 전화 문의 시, 학생 본인의 학번과 이름을 먼저 말씀해주세요.  
예) 안녕하세요. 24180001 홍길동입니다. ~~~~
- ③ 학과실 근무시간  
- 학기 중 : 오전 9시 ~ 오후 10시 30분 (야간 근무 : 수, 목)  
- 방학 중 : 오전 9시 ~ 오후 6시  
※ 점심 시간 : 12:00 ~ 13:00 / 저녁 시간 : 18:30 ~ 19:30  
※ 식사 시간은 방문 및 전화 연결이 원활하지 않을 수 있음
- ④ 학과 게시판 : 송의여자대학 홈페이지→학과안내→교육복지학부→사회복지과 커뮤니티-공지사항 및 학과 일정 등을 수시로 확인
- ⑤ 학과 E-mail 주소 : [swelfare@sewu.ac.kr](mailto:swelfare@sewu.ac.kr)

2. 수강신청

- 1) 수강신청 기간 : 2024년 3월 4일(월) 20:00 ~ 3월 8일(금) 18:00  
\* 일반교양과목은 선착순
  - 2) 수강신청 방법
    - ① 송의종합포털시스템(<https://portal.sewc.ac.kr>)에 들어간다.
    - ② 송의종합포털시스템 로그인 화면 "학번찾기"를 통해 학번을 부여받는다.
    - ③ 아이디 : 학번 / 패스워드 : ab!생년월일6자리 입력하고 Enter
    - ④ 수강신청 메뉴에 들어가 과목별 수강신청 버튼을 클릭하면 됩니다.
    - ⑤ 과목이 다 표시되었는지 시간표와 대조하며 확인
    - ⑥ [수강신청 확정]을 누르면 수강신청 완료
- ※ 수강신청은 입학년도의 교육과정표에 따라 진행하며, 본인의 책임 하에 진행합니다.  
※ 수강신청 시, 주의할 점 : 선택적으로 수강할 경우, 졸업 및 자격증 취득에 문제가 발생할 수 있음 (수강신청 완료 후에는 수정이 되지 않음을 주의하시고, 수강신청을 잘못된 경우는 꼭 학과실로 연락해주시기 바랍니다.)  
※ 1학기 최소 15학점 이상 24학점 이하로 신청 가능합니다.

3) 시간표 : 학과 커뮤니티-공지사항 참고

\* 교육과정표에서 전필은 전공필수, 전선은 전공선택, 교양은 교양필수, 교선은 교양선택을 의미합니다.

### 3. 사회봉사

① 사회봉사는 1학년 2학기, 2학년 1학기, 2학년 2학기, 3학년 1학기, 3학년 2학기에 개설되어 있습니다. 3학기 중에 한 번만 수강 신청하셔서 이수하시면 됩니다. (95% 이상이 1학년 2학기에 이수). 재학 기간 중 수강하지 않을 경우, 졸업이 불가함을 유의하시기 바랍니다.

② 1학년 2학기에 사회봉사를 못해 2학년 1학기에 재수강 할 경우, 성적은 최초 신청학기에 이수로 처리됩니다.

③ 성적평가 방법 : PASS/FAIL (30시간 이상 이수해야 PASS)

④ 제출서류 : 사회봉사 확인서 (1365, VMS에 등록된 기관만 가능)

⑤ 자세한 사항은 학과 홈페이지-공지 사항-사회봉사 수강신청 안내 확인

### 4. 신입생 정보 입력 및 저장

- [승의종합포털시스템→종합정보→개인정보→학생정보, 보호자정보, 은행명, 예금주, 계좌번호]를 차례차례 해당 사항을 모두 입력한다.

### 5. 대학예배 (채플)

① 채플은 음악당에서 매주 월요일마다 진행됩니다. (시험기간 제외)

좌석은 [승의종합포털시스템→예배관리→예배정보관리(학생)-좌석정보]에서 조회가 가능합니다.

② 운영시간 안내 : 월요일 16:00~ (대면 운영)

※ 채플을 3번까지 빠질 수 있으나 4번 이상 빠질 경우, 빠진 수만큼 여러 번씩 성경을 자필로 쓰는 과제를 제출하셔야 합니다.(과제 미제출 시, 졸업이 아닌 수료로 처리). 또한 채플을 4번 이상 빠진다면 과제 제출을 하더라도 **교내 장학생 선발 등에서 제외**되므로 유의하시기 바랍니다.