

<2024학년도 2학기 채플 출결 이의신청 기간 안내>

↓ 2024학년도 2학기 출결 이의신청 기간 ↓

2024년 12월 9일(월) ~ 2024년 12월 16일(월) 오후 5시까지 인정

※ 기간 외 추가 이의신청은 받지 않습니다.

◎ 이의신청 방법

-> 교목실 이메일(chaplain@sewu.ac.kr)로 학번, 이름, 결석 날짜, 이의신청 내용 작성

예시 ↓

메일 제목 : 24112233 김승의 출결 이의신청

메일 내용 : 9월 10일에 출석했으나 출결 정보에서는 결석으로 확인이 됩니다. 다시 한번 확인해 주시기 바랍니다.

* 출결 양식의 표시가 확인되지 않을 경우, 증빙자료를 요청 드릴 수 있습니다.

< 2024학년도 2학기 채플 NO PASS 과제 제출 안내 >

1. 2024학년도 2학기 채플 대체 과제 : **요한복음 13장 (1~38절)**

2. 과제 대상자: 2024년 2학기 채플(9.9~12.3)을 4회 이상 결석한 자

3. 제출 기간: 2024년 12월 9일(월)~2024년 12월 23일(월) 오후 5시까지

4. 과제 작성법 ↓

1) 줄 노트에 자필로 작성할 것

2) 성경에 나오는 장, 절의 숫자를 반드시 기입할 것

3) 글씨가 깨끗할 것 *볼펜 사용 권장, HB 같은 연한 연필심 제외

4) 과제 맨 앞면에 이름, 학번, 작성 횟수를 기입할 것(예시: 24112233 김승의, 5번 작성)

5) 최종 결석 횟수에서 3번을 빼 나머지 횟수대로 쓸 것

예) 4회 결석 - 3 = 요한복음 5장을 1번 쓰기

10회 결석 - 3 = 요한복음 5장을 7번 쓰기

(*컴퓨터 작성으로는 절대 인정 안됨. 수기만 인정)

5. **앞장에 썼던 페이지를 재활용하거나, 대필 등이 확인될 시 인정하지 않음.**

- 레포트 제출 경로

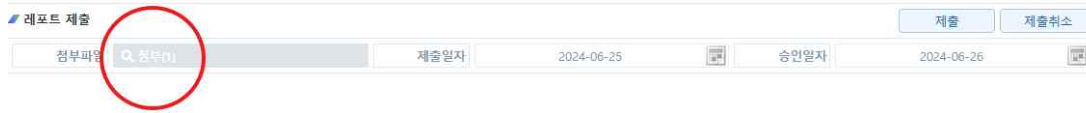
1. 송의여자대학교 홈페이지 왼쪽 또는 위 메뉴바에 위치한 '송의 포털' 클릭

2. 본인의 학번으로 로그인 후, 위 메뉴에 위치한 '종합 정보' 클릭

3. 클릭 후 나오는 페이지의 왼쪽 메뉴 중, 하단에 위치한 '예배 관리' 클릭

4. 하위의 '예배정보관리(학생)' 클릭 후, 오른쪽 하단에 있는 '레포트 제출'란 확인

5. 레포트 제출 옆 '첨부' 버튼 클릭하여 **하나의 파일**(Zip, PDF 등)로 업로드
6. 제출 버튼 클릭
 - * **아래 사진과 같이 '첨부파일(1)'이 확인되어야 정상 제출된 것임.**



*** 레포트 제출 시 주의 사항**

레포트 파일 제목 - '학번 이름 NO PASS 과제 N번 작성'

예시 - 00000000 홍길동 NO PASS 과제 5번 작성.ZIP

* 메일이나 lms로 제출한 경우, 이수 승인이 어렵습니다.

*** 여러 장의 사진을 하나의 파일에 담아서 제출 바랍니다.**

*** NO PASS 과제 대상자 확인 방법**

숭의여자대학교 숭의 포털 종합정보에서 출결 정보란에 결석이 4번 이상인 학생

1. 홈페이지 배너 상단의 숭의 포털 클릭
2. 해당 페이지의 상단에 있는 종합 정보 클릭
3. 좌측 카테고리 중, 예배 관리 클릭
4. 예배 관리 밑에 예배 정보관리(학생) 클릭
5. 주별 출결 정보로 정확하게 확인 가능

※ 주의 사항 ※

1. 위의 과제 작성법 모든 항목에 적합해야만 과제 접수가 됩니다.
2. **NO PASS자는 과제를 제출하여도 다음 학기 장학금과 수상에서 제외되며,** 과제 미제출 시 졸업이 아닌 수료로 인정됨(학칙 제43조 3항)을 유념하여 주시기 바랍니다.
3. 레포트 제출의 경우, 모바일이 아닌 PC 버전에서만 업로드가 가능합니다. 노트북 또는 컴퓨터를 이용 바랍니다.

문의사항 : 교목실 이메일 (chaplain@sewu.ac.kr), 02-3708-9015~6