

---

# 2014년 숭의여자대학교 자체평가 결과보고서

---

2014. 11.

숭의여자대학교



# 자체평가 추진 현황

## 1. 자체평가 추진 형태 (대학 자체평가 추진)

## 2. 전년도 자체평가와의 차이점

(2013년 자체평가는 전문대학 평가인증을 대비하여 인증원이 제시하는 72개 평가지표를 대상으로 자체평가를 진행했으며 2014년 또한 평가인증을 위하여 전년도와 동일한 자체평가 범위(지표)로 진행함)

## 3. 자체평가 범위 또는 영역

(2014년 전문대학평가인증을 위한 대학기관전체)

## 4. 평가지표 구성 및 평가방법

항목구성	항목구성	항목수	비율(%)
	정보공시 지표		( )
	기관인증 지표	72개	(100%)
	교육역량 지표		( )
	학교 자체설정 지표		( )
	<b>합 계</b>	<b>72개</b>	<b>(100%)</b>

평가방법	평가방법	항목수	비율(%)
	정량평가	22개	(30.6%)
	정성평가	50개	(69.4%)
	기타( )		( )
<b>합 계</b>	<b>72개</b>	<b>(100%)</b>	

평가방법	평가방법	항목수	비율(%)
	상대평가		( )
	절대평가	72개	(100%)
	기타( )		( )
<b>합 계</b>	<b>72개</b>	<b>(100%)</b>	

## 5. 결과활용계획

(대학발전계획 및 재정운영계획 수정)



# I. 자체평가의 개요

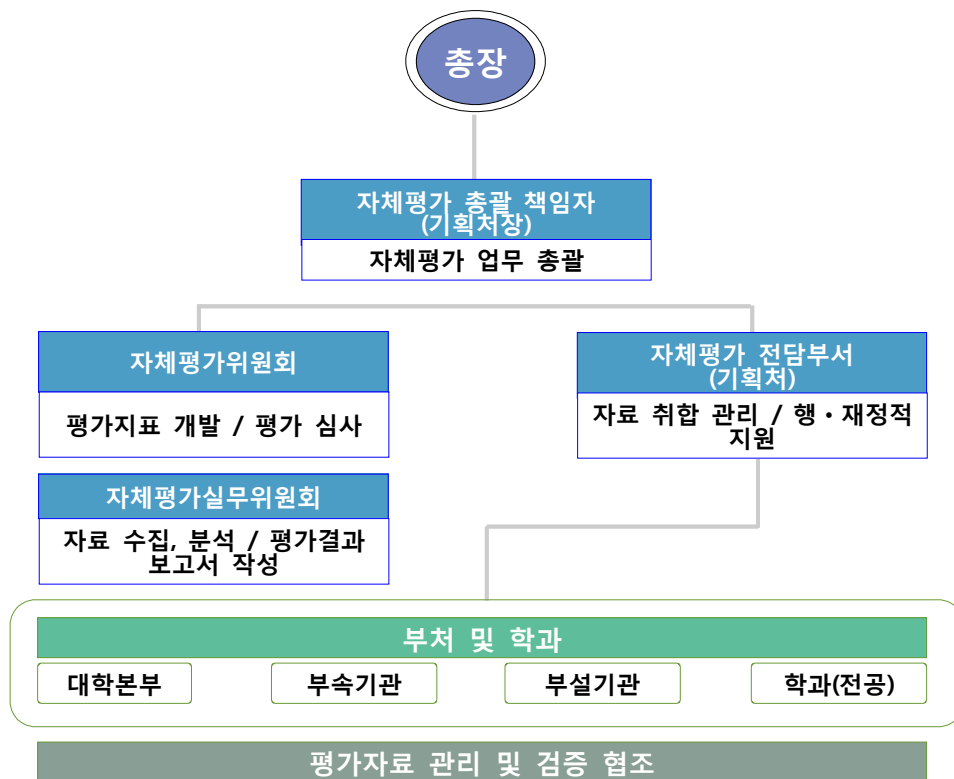
## 1. 자체평가의 목적

- 대학의 교육목표 및 비전의 달성정도를 자체평가하고, 평가결과를 반영하여 대학 운영체제 구축과 지속적인 교육 품질 향상을 통하여 대학사명을 실현하고자 함
- 자체평가 결과 공개로 구성원들의 인식 전환 및 자발적 참여를 유도하며, 대학의 자기혁신과 체질개선을 통한 대학 교육역량 및 경쟁력을 강화하고자 함

## 2. 자체평가의 추진체계

### 조직도

- 기관평가인증 자체평가를 체계적이고 효과적으로 추진하기 위하여 대학의 특성과 여건을 고려하여 기획처를 추진부서로 두고 보고서 작성을 위한 자체평가실무위원회와 평가를 위한 자체평가위원회를 구성함



[자체평가 조직 구성도]

## 3. 자체평가의 내용

### 기관평가인증 기준

- 기관평가인증을 위한 대학 자체평가의 평가인정기준 및 세부기준에 따른 평가요소는 9개 기준, 27개 세부기준, 72개 평가요소로 구성되어 있음

[자체평가위원회 평가 내용]

기준	세부기준	평가요소	평가방법
1. 대학의 사명과 발전계획	1.1 사명과 교육목표	1.1.1 대학의 사명	정성
		1.1.2 대학의 교육목표	정성
	1.2 특성화 및 발전 계획	1.2.1 특성화 및 발전계획의 수립	정성
		1.2.2 특성화 및 발전계획의 평가	정성
2. 교육	2.1 교육과정	2.1.1 교육과정과 교육목표	정성
		2.1.2 직업교육과정 개발 및 운영	정성
		2.1.3 학사제도 개선	정성
		2.1.4 현장중심 전공교육	정량
		2.1.5 전공심화교육	정성
		2.1.6 직업기초 교양교육	정성
	2.2 교수·학습	2.2.1 교수·학습지원	정량
		2.2.2 직업기초 및 기초학습능력향상지원	정성
	2.3 학사관리	2.3.1 학사관리 규정	정성
		2.3.2 학생 선발 절차 및 방법	정성
		2.3.3 성적평가의 신뢰성	정량
	2.4 교육성과	2.4.1 졸업생 취업률	정량
		2.4.2 교육만족도	정량
		2.4.3 신입생 충원율	정량
		2.4.4 재학생 충원율	정량
2.5 평생교육	2.5.1 평생교육 지원 조직	정성	
	2.5.2 평생교육프로그램 운영관리	정성	
3. 산학협력	3.1 산학협력 교육활동	3.1.1 산학협력활동 지원 체계	정량
		3.1.2 산학협력 성과와 개선	정량
	3.2 취업지원 활동	3.2.1 취업지원체제	정성
		3.2.2 취업지원 프로그램 계획과 평가	정성
	3.3 현장실습	3.3.1 현장실습교육 지원체제	정량
		3.3.2 현장실습교육 프로그램 평가 및 개선	정량
4. 학생	4.1 학생지원 체계	4.1.1 학생지원 조직 운영	정성
		4.1.2 학생지원 서비스 계획 및 평가	정성
	4.2 학생활동 지원	4.2.1 학생회 및 동아리 활동 지원	정성
		4.2.2 교과 외 학생활동 지원	정성
		4.2.3 언론활동의 보장	정성
	4.3 학생복지 지원	4.3.1 학생상담	정성
		4.3.2 장애학생 및 다문화 가족 학생지원	정성
4.3.3 복지지원		정성	

기준	세부기준	평가요소	평가방법	
5. 교원	5.1 교원의 선발과 평가	5.1.1 교원임명절차와 방법의 공정성과 투명성	정성	
		5.1.2 교원의 확보	정량	
		5.1.3 교원평가	정성	
		5.1.4 비전임 교원의 적합성	정성	
	5.2 교원의 역량개발 및 복지	5.2.1 교원 역량개발 정책	정성	
		5.2.2 교원의 급여 및 복지	정량	
	5.3 교원의 교육 및 연구	5.3.1 교육활동	정량	
		5.3.2 교원 연구실적	정량	
		5.3.3 연구·개발 지원	정성	
6. 도서관 및 정보지원	6.1 도서관 및 정보자원 지원 체제	6.1.1 전담인력의 전문성	정성	
		6.1.2 도서관과 정보자원에 대한 재정지원	정량	
	6.2 도서관 및 정보자원 서비스 개선	6.2.1 도서관과 정보자원서비스 계획 및 운영	정성	
		6.2.2 도서관과 정보자원서비스 평가 및 개선	정성	
7. 경영 및 재정	7.1 리더십과 행정관리	7.1.1 대학의 조직과 운영	정성	
		7.1.2 리더십	정성	
		7.1.3 대학의 의사결정과정	정성	
	7.2 직원	7.2.1 직원규모의 적정성	정량	
		7.2.2 인사제도의 합리성	정성	
		7.2.3 직원의 급여·복지 및 역량 개발	정량	
	7.3 재정계획	7.3.1 재정운영계획 수립	정성	
		7.3.2 예산계획의 합리성	정성	
		7.3.3 재정자원의 다양성	정성	
	7.4 재정운영의 합리성과 투명성	7.4.1 교육비의 환원	정량	
		7.4.2 장학금	정량	
		7.4.3 감사제도	정성	
		7.4.4 재정운영의 평가 및 개선	정성	
	8. 교육 시설 및 지원	8.1 물적 자원계획	8.1.1 물적자원 예산 및 시행	정성
			8.1.2 물적자원 계획 및 개선	정성
		8.2 교육 및 복지시설	8.2.1 교사시설의 확보	정량
8.2.2 교육시설의 관리 유지 및 개선			정성	
8.2.3 학생복지시설			정성	
8.3 실험실습 기자재 및 재료		8.3.1 실험실습 기자재 및 재료의 지원	정량	
	8.3.2 실험실습 기자재 및 재료의 관리	정성		
9. 대학의 책무와 교육개선	9.1 대학의 책무	9.1.1 대학의 윤리적 책무	정성	
		9.1.2 대학의 사회적 책무	정성	
	9.2 교육개선	9.2.1 자체평가	정성	
		9.2.2 지속적 교육품질 유지·개선	정성	

#### 4. 자체평가의 방법

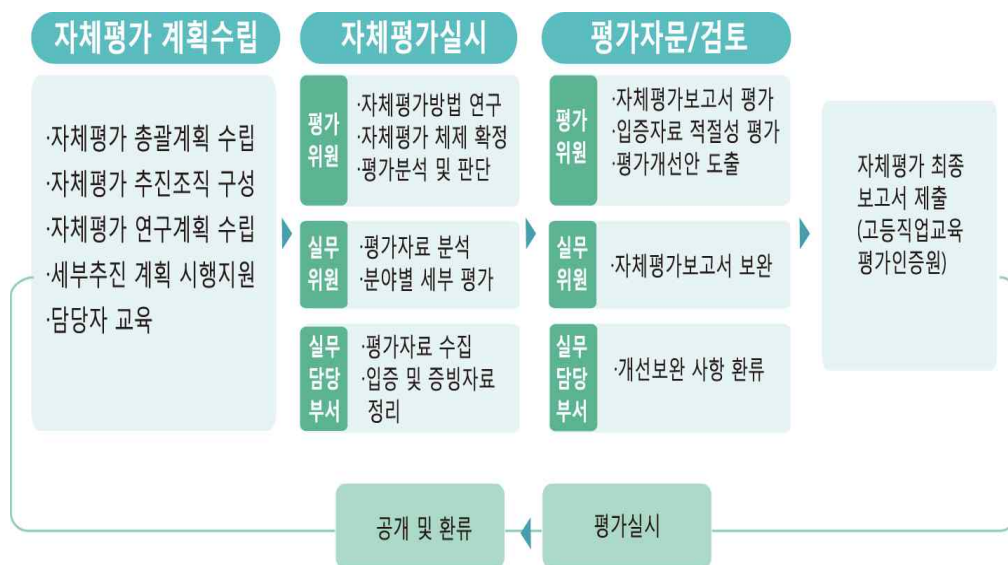
##### □ 자체평가 방법

- 기관평가인증을 위한 자체평가 시 고등직업교육평가인증원의 전문대학 기관평가인증제 편람과 전문대학 기관평가인증제 평가인증 체크리스트에서 제시한 기준, 세부기준, 평가요소 및 판단사항에 따라서 대학전반에 대한 자체평가를 실시함
- 기관평가인증 평가요소는 정성평가와 정량평가로 구분하여 평가를 실시하고 고등직업교육평가인증원에서 제시한 평가방법을 적용하여 작성함
- 정성평가요소는 정확성, 객관성, 타당성 및 현실성을 반영한 합리적인 설명과 객관적 근거자료를 제시하는 것을 원칙으로 하였으며 평가요소에 따라 의견수렴이 요구되는 경우에는 설문조사를 실시하였음. 정량평가요소는 입증할 수 있는 자료와 정보공시자료, 정량적으로 측정이 가능한 자료를 활용하여 평가하는 것을 원칙으로 하였음
- 대학의 기관평가인증 자체평가보고서는 근거자료를 확인 후 총 8차의 검토과정을 거친 후 자체평가위원회에서 최종 심의하는 방식으로 진행하여 보고서의 완성도와 객관성과 신뢰성을 확보하기 위해 노력함

#### 5. 자체평가의 절차

##### □ 자체평가 추진절차

- 대학은 기관평가인증 자체평가를 실시하기 위하여 인증원에서 제시하는 인증평가 추진 체계에 맞춰 자체평가 추진계획을 수립하고, 이에 의거하여 자체평가를 위한 기구로서 자체평가위원회를 구성하였고 기획처에서 평가업무를 지원하였음
- 자체평가실무위원회는 부서에서 수집한 자료를 분석하여 평가요소별 자체평가보고서를 작성하고, 자체평가위원회는 보고서와 입증자료의 적절성을 검토 후 평가요소에 대한 충족 및 미충족 여부의 판단을 평가함. 그 세부절차는 아래 그림과 같음



[자체평가 절차]



## II. 기준별 평가 결과

### 1. 대학의 사명과 발전계획

#### 1.1.1 사명과 목표

- 대학은 기독교 정신인 ‘사랑, 의(義), 봉사’의 실천을 바탕으로 하는 건학이념을 구체화한 사명을 갖추고 있으며, 승의 비전 2016 ‘Good to Great Leader 창의·인성 중심 최고 대학’을 통해 건학이념과 사명 구현을 위한 대학의 미래상을 제시함
- 대학의 설립목적, 사명, 비전은 고등단계 직업교육기관으로서 대학의 특성과 교육방향을 정관과 학칙에 따라 분명히 규정하고 있음
- 대학의 사명, 비전, 교육목표를 교내외 구성원들과 공유하기 위해 공표하고, 대학 홍보에 활용함으로써 대학 인지도 제고와 대학발전을 도모함

#### 1.1.2 대학의 교육목표

- 대학은 2013년 대학발전계획(Vision 2016)의 수립을 통해 대학의 건학이념과 사명을 구현하기 위하여 대학의 교육목표를 인성교육, 창의교육, 직업교육, 나눔교육으로 구체화함
- 대학의 교육목표 수립을 위해 대학발전계획 수립과정에서 대학 구성원들의 의견을 수렴하였으며 기획위원회의 및 대학평의위원회의 심의, 법인 이사회의 승인을 거쳐 학칙을 개정함
- 대학의 인재상은 ‘믿음 안의 지성인’, ‘진리 안의 자유인’, ‘사랑 안의 생활인’으로 대학의 사명과 일치하며 교훈으로 정의되어 있음
- 행정부서와 학과는 대학의 교육목표와 세부 전략을 달성하기 위하여 상·하향식으로 연계된 운영 목표와 학과별 교육목표를 설정하고 있음
- 대학은 총장을 중심으로 기획처에서 교육목표를 전담 관리하고 각 행정부서와 학과는 교육목표 달성을 위한 핵심 지표를 관리함. 교내외 관련기관의 유기적 관계를 통해 교육목표가 실현될 수 있도록 체제를 갖추고 있음
- 대학은 자체평가 시스템을 도입하여 교육목표 달성을 측정할 수 있는 평가시스템을 구축하고, 교육목표의 달성도를 평가하고 환류하는 성과관리 체제를 갖추고 있음
- 대학의 교육목표는 구성원이 인지하고 공유할 수 있도록 대학 홈페이지, 홍보자료, 게시물을 통해 전 구성원에게 공표하고 있음

#### 1.2.1 특성화 및 발전계획의 수립

- 대학은 비전과 교육목표 달성을 위한 특성화 및 대학발전계획을 수립하고 있으며, 8대 전략방향과 14대 전략과제, 29대 중점추진과제를 통해 대학 발전계획을 실행하고 있음
- 대학 특성화 및 대학발전계획은 설문조사, 공청회 등 대학 구성원 및 산업체의 요구분석에 근거함
- 대학의 비전과 교육목표 달성을 위한 특성화 및 대학발전계획은 대학평의위원회의 심의와 법인 이사회의 승인을 거쳐 공표함
- 대학의 특성화 및 대학발전계획이 체계적이고 일관성 있게 추진되기 위해 각 중점과제별 핵심지표를 도출하고 연도별 목표 값을 설정하여 대학발전계획의 평가 결과가 환류

될 수 있도록 하였으며, 대학의 특성화와 발전계획의 재정운영계획 및 예산의 실행용 이성과 중요도에 따라 합리적으로 배정하여 운영함

- 대학발전계획은 공청회를 거쳐 구성원들에게 인지되었으며 홈페이지에 공지되어 구성원들과 공유함

## 1.2.2 특성화 및 발전계획의 평가

- 대학은 발전계획을 수립하고 각 행정부서와 학과(전공)에서 발전계획 추진을 위한 운영계획과 평가체제를 갖춰 연도별로 하위 목표를 명시함
- 대학은 기획처를 중심으로 기획위원회와 자체평가위원회가 대학발전계획의 목표 달성 여부를 점검하고 매년 1회씩 달성 여부를 평가하는 시스템을 갖추고 있음
- 대학은 평가결과 환류 담당 부서를 지정하고 대학 운영평가 결과를 대학발전계획 수립과 재정운영계획에 반영하고 있음

## 2. 교육

### 2.1.1 교육과정과 교육 목표

- 우리 대학은 대학의 사명과 교육목표에 부합하는 인재양성을 위해 학칙, 규정, 지침 등을 갖추고 교육과정을 수립하고 운영함
- 우리 대학의 교육과정 수립 및 운영정책은 대학의 사명 및 교육목표에 부합함
- 대학의 교육과정 수립 및 운영 정책은 학과(전공)별 교육운영에 반영되어 적절히 적용되고 있음

### 2.1.2 직업교육과정 개발과 운영

- 우리 대학의 각 학과(전공)의 산업체 및 학생의 요구를 반영하는 절차를 정하고 학과(전공)의 교육과정을 개발함
- 대학은 학칙과 교육과정개발 및 운영에 관한 규정에 근거하여 교양과목개설위원회, 교육과정심의위원회, 대학평의원회, 산학협동위원회, 학과(전공)의 교육과정개발 및 운영위원회를 설치하여 교육과정 개발, 수립 및 운영과 평가를 위한 유기적인 체계를 갖추고 있음
- 대학은 학생의 전공분야 역량을 높이기 위해 재학생·졸업생·산업체만족도조사와 교육과정운영 결과에 대한 주기적인 평가를 통해 개선하고 있음
- 대학은 교육과정개발 및 운영을 위해 행·재정적인 지원을 하고 있으며, 특히 2014년에는 모든 학과(전공)의 교육과정 개발에 교육과정개발연구비를 지원하였음

### 2.1.3 학사제도개선

- 우리 대학의 교육목표에 부합하는 다양한 학사제도를 마련하고 이를 학칙에 반영하는 등 학사제도 개선을 위해 노력함
- 다양한 학사제도의 질 보장과 운영의 효과성을 높이기 위해 각각의 학사제도 운영에 참여하는 학과와 관련위원회를 중심으로 주기적인 자체 평가를 실시하는 등 효과적인 학사제도의 평가 및 개선 체계를 구축하고 있음

## 2.1.4 현장중심 전공교육

- 대학은 각 학과(전공)별로 현장 중심 교육을 위해 전공과목 중 실습과목 시수비율을 적절하게 편성, 운영함
- 대학은 실험, 실습, 실기 교과목 편성 지침에 근거하여 실습 및 이론 과목을 적절하게 편성하고 있음
- 대학의 교육과정은 학생이 달성해야 할 대학교육목표와 연계한 학과교육목표를 학과(전공) 홈페이지와 교과목 프로파일, 강의계획서 등에 제시하고 있음
- 각 학과(전공)의 교육과정 운영목표는 교과목별로 학습목표·교육운영 및 평가방법 등이 통일성 있게 강의계획서에 연계되어 운영함

## 2.1.5 전공심화교육

- 대학은 학사학위전공심화과정 설치·운영 법령 및 인가요건을 준수하기 위해 대학 자체 규정을 마련하고 이에 근거하여 유아교육학과 학사과정을 운영하고 있음
- 대학은 유아교육과(3년제) 전문학사과정의 교육과정과 유아교육학과 학사과정의 교육목표와 내용이 연계성 및 차별성을 갖고 운영될 수 있도록 교육목표를 설정하고 이에 따라 교육과정을 개발·운영하고 있음
- 학사학위 전공심화과정의 질과 수준을 보장하기 위해 자체평가를 매년 실시하고, 그 결과를 분석하여 차기년도 교육과정 운영에 반영하고 있음

## 2.1.6 직업기초 교양교육

- 대학은 대학의 교육목표를 실현하기 위한 교양교육운영과 관련된 규정에 근거하여 교양과목개설위원회, 교육과정심의위원회 및 대학평의원회 등 대학 기구의 심의·자문을 받는 교양교육운영 정책과 운영체계를 갖추고 있음
- 대학의 교양교육 정책 및 개설 교과목은 대학의 사명과 교육목표에 부합하는 교육 내용으로 운영하고 있음

## 2.2.1 교수 학습지원

- 대학의 전공 강좌당 학생수는 2013년 1학기는 평가기준을 충족하지 못하였으나 2013년 2학기부터는 주야 각각 33.1명 이하로 유지, 운영하여 인증원 평가기준을 충족함
- 대학은 학칙시행세칙에 근거하여 강좌당 학생수 편성 및 운영에 관한 정책을 갖추고 있음
- 대학은 교수지원, 교원연수/교육, 학습지원, 미디어지원개발 및 운영, 수업환경지원 등 교수학습지원을 위해 행·재정적 지원을 하고 있음
- 교수 개개인의 능력 향상을 위한 정책 및 프로그램 지원을 위해 강의평가를 실시하고 있음
- 대학은 교수학습지원 계획을 수립하고 교수학습지원 프로그램의 효과성 확보를 위해 수요자의 의견을 적극 반영하며 프로그램 이수 결과를 평가하여 차기년도 교수학습지원계획 수립에 반영함

## 2.2.2 직업기초 및 기초학습능력 향상 지원

- 우리 대학은 학생의 직업기초 및 기초학습능력 향상을 위한 프로그램을 직업능력표준

의 영역에 근거하여 편성, 운영하고 있음

- 직업기초 및 기초학습능력 향상을 위해 지속적으로 자체평가와 만족도조사를 실시하고 그 결과를 토대로 차기 계획에 반영함

### 2.3.1 학사관리 규정

- 대학은 학사관리 관련 제반 규정을 갖추고 있으며 관련 내용이 포함된 규정집을 행정 부서 및 학과에 비치하고 홈페이지에 탑재하여 공지하고 있음
- 학사관리 관련 규정의 제정 및 개폐는 규정에 정해진 절차에 따라 이루어지며, 학칙 제·개정은 전체교수회의의 동의와 제청 절차를 거쳐 확정되고, 이를 홈페이지를 통해 공지함
- 대학은 개개인의 학사 정보 보호와 개인의 정보 요청에 따라 신속한 대응이 가능하도록 학사 관련 기록을 안전하게 관리·보호하며, 개인정보관리 관련 법령에 의거하여 개인정보가 포함된 문서 암호화 프로그램 설치 등 학사정보 보호를 위해 구체적으로 지원하고 있음

### 2.3.2 학생선발 절차 및 방법

- 대학의 사명과 교육목표에 부합하는 학생 선발 정책을 위해 매년 입학전형 시행계획을 수립하고, 이를 대학알리미를 통해 공지하고 있으며, 학생 선발의 전 과정을 엄격하고 공정하게 관리하고 있음
- 대학은 학생 선발 정책에서 신체적, 정신적, 인종적 차이에 따른 어떠한 차별도 없으며 이를 엄격하게 관리하고 있음

### 2.3.3 성적평가의 신뢰성

- 대학은 학점관리 지침이 마련되어 있으며 기관평가인증 기준을 충족함
- 대학은 객관적인 성적관리 및 평가 규정 지침을 마련하고 있으며, 학사정보관리시스템을 통해 해당 교수에게 교과목 성적분포 비율을 관리, 확인하도록 지원하고 있음
- 대학은 성적평가 이의제기관련 규정과 성적처리 절차지침에 따라 학생에게 성적평가 이의제기를 할 수 있는 적절한 기회를 제공하고 있음

### 2.4.1. 졸업생 취업(률)

- 우리대학 취업률은 2013년 12월 31일 기준 건강보험 DB연계 취업률 57.1%로 인증원 평가기준을 충족함
- 우리대학은 취업률 향상 및 취업률 유지를 위해 학과, 대학, 취업역량개발센터운영위원회에서 취업지원 계획의 수립, 실행, 평가 및 환류 체계를 갖추고 졸업생 취업률 향상 및 유지를 위한 다양한 프로그램을 운영하고 있음

### 2.4.2. 교육만족도

- 대학은 2011학년도부터 재학생 교육만족도를 실시하고 있으며, 그 분석결과를 토대로 부서별 사업계획에 반영함
- 교육만족도 제고를 위해 교육만족도를 주기적으로 평가하고, 기획위원회의 결과분석을 토대로 차년도 부서별 운영계획 수립에 반영함

- 교육만족도 조사방법과 평가내용의 객관성 및 신뢰성을 확보하기 위하여 외부전문조사기관에 설문조사 및 분석을 의뢰함

#### 2.4.3. 신입생 충원(율)

- 대학은 2013학년도, 2014학년도 신입생 충원을 100%로 인증원 평가기준을 충족함

#### 2.4.4. 재학생 충원(율)

- 대학의 재학생 충원율은 2013학년도 94.0%, 2014학년도 94.4%로 인증원 평가기준을 충족함

#### 2.5.1 평생교육 지원조직

- 대학은 평생교육 운영을 위한 규정을 갖추고 있으며, 각각 해당업무를 수행할 수 있는 평생교육사 자격증을 소지한 전담직원을 배치하고 있음
- 평생교육원은 업무분장표에 근거한 전담부서 인력을 배치하여 그 업무의 역할과 책임을 명확하게 규정하여 적용하고 있음
- 평생교육 프로그램의 질 보장을 위해 대학의 전임교수가 프로그램 개발, 평가, 교육 등 평생교육 프로그램 운영에 적극 참여하고 있음

#### 2.5.2 평생교육프로그램 운영 관리

- 대학은 학점인정 평생교육 프로그램으로 시간제등록제와 학점은행제를 개설·운영하고 있으며, 각 교육과정이 정규 학위과정과 비교하여 동등한 교육의 질과 수준을 유지할 수 있도록 체계적이고 엄정한 학사운영 기준을 마련하여 운영하고 있음
- 학점인정 평생교육 프로그램의 질을 보장하기 위해 각 교육과정 프로그램에 대해 강의 평가와 학생만족도 조사를 실시하고, 그 결과와 운영위원회의 자체평가 결과를 토대로 차기년도 학점인정 평생교육 프로그램 계획 수립에 반영하고 있음

### 3. 산학협력

#### 3.1.1 산학협력활동 지원 체제

- 산학협력 전담직원 1인당 학생 수는 2014년 4월 1일 기준 618.3명으로 대학 및 사업규모에 비추어 적절 함
- 산학협력 전담직원에 대한 업무분장 규정 등 자체규정에 의하여 적절하게 역할과 책임을 다하고 있음
- 교내·외 참여기관의 역할 분담을 통해 산학협력 활동지원체제를 구축하여 산학협력 활동을 지원하고 있음
- 대학발전계획에 기반하여 연간 계획을 수립·실행하고 산학협력단운영위원회, 산학협력위원회, 산학협력활성화위원회 등을 통해 산학협력 활동을 평가하여 지속적으로 개선하고 있음

#### 3.1.2 산학협력 성과와 개선

- 2013학년도 산학협력수익률은 1.8%로 대학 교육목표 실현을 위한 정량값(1.0%)을 초과 달성하였으며 지속적인 산학협력수익률 향상을 위하여 대학발전계획에 산학협력 강화

전략을 마련하고 산학협력수익률 개선계획을 수립함

- 대학은 산학기여도를 반영한 성과상여금 지급, 교수의 산학협력 활동 업적평가 반영, 산학협력 활동 경비 지급, 산학협력 중점교원 운영 등 산학협력 활성화 정책을 시행하고 있음
- 대학은 현장중심 교육 실현을 위해 현장실습 운영, 산업체 위탁교육 실시, 산업체 견학 등을 통해 현장중심교육을 시행하고 있으며 교내·외 연구 사업지원, 전문가 위원회 활동, 재능나눔 프로그램 등을 통해 지역사회 발전에도 기여하고 있음
- 연간 산학협력활동계획에 대한 운영성과 평가 및 개선을 위하여 산학협력단 운영위원회를 통해 산학협력활동의 계획 및 운영, 결과에 대한 평가를 주기적으로 시행하여 요구사항 및 개선사항을 차기 사업운영 계획에 반영하고 있음

### 3.2.1 취업지원체계

- 취업지원체계는 학생처 및 취업역량개발센터를 통해 운영되고 있으며, 개인별 업무분장을 통해 해당 업무를 체계적으로 수행하고 있음
- 대학은 ‘취업경쟁력 강화’를 대학발전계획의 주요 전략으로 설정하고 전략목표인 ‘취업관리 체계화’와 ‘학생스펙 관리’를 실행하기 위한 다양한 프로그램에 대해 재정적 지원을 하고 있음

### 3.2.2 취업지원 프로그램의 계획과 평가

- 학생 취업지원을 위하여 산업변화 및 전년도 학생요구를 반영한 ‘취업지원부서 연간사업계획서’를 수립하고 이를 기반으로 다양한 프로그램을 수행하고 있음
- 취업역량개발센터운영위원회에서는 매년 1회 평가지표에 근거하여 학과(전공)별 취업을 향상 프로그램 운영에 대한 평가를 실시함. 취업지원부서에서 운영한 프로그램의 평가는 중점추진과제의 성과지표에 대한 목표치 달성률로 평가함
- 대학은 학과(전공) 및 취업지원부서의 취업지원활동에 대한 평가결과를 반영하여 인성함양 특강 및 자격증 취득 지원 등을 확대하고 산업체에서 요구하는 현장실습과 인턴십 지원을 강화함

### 3.3.1 현장실습교육 지원체제

- 대학은 2013학년도 전체 재학생 인원 3,709명 대비 현장실습 교류업체당 재학생 수가 6.0명으로 인증원 평가 기준을 충족함
- 대학은 현장실습에 대한 교육목표가 수립되어 있고 현장실습에 관한 규정과 지침을 준수하며 절차에 따라 시행하고 있음
- 대학은 현장실습을 위한 행정·재정적 지원체계를 구축하여 효율적으로 현장실습을 운영하고 있음

### 3.3.2 현장실습교육 프로그램 평가 및 개선

- 2012년부터 현장실습에 참여하는 학생 및 산업체를 대상으로 만족도 조사를 실시하고 있음
- 현장실습 교육활동에 대한 성과에 대하여 주기적으로 평가하고 있으며 평가결과를 분석하여 개선안을 향후 계획에 반영하고 있음

## 4. 학생

### 4.1.1 학생지원 조직 운영

- 대학은 학생의 학습목표 달성과 원만한 대학생활을 지원하기 위해 조직을 구성하고 업무를 분장 하고 있음
- 학생 지원을 위해 해당 조직은 각각의 업무분장에 따라 전문성을 갖춘 담당자를 배치하여 운영하고 있음

### 4.1.2 학생지원서비스 계획 및 평가

- 대학은 대학발전계획과 연계된 연간 학생지원서비스 계획을 수립하여 실행하고 있음
- 대학 홈페이지 Q&A, 학생만족도조사, 학생자치단체 의견서 등의 다양한 경로를 통해 학생들의 의견을 적극적으로 수렴하고 이를 학생 서비스지원 계획에 반영함
- 대학은 학생지원 서비스의 질적 수준을 향상시키기 위해 학생자체평가와 복지위원회 평가 등을 반영하여 개선하고 있음

### 4.2.1 학생회 및 동아리 활동 지원(전공동아리 포함)

- 학생자치단체는 대학규정에 따라 총학생회, 대의원회, 동아리연합회, (각 학과별)학회 및 일반동아리, 창업동아리 등으로 구분되며 학칙과 규정에 따라 민주적이고 자율적으로 운영함
- 학생의 건전한 자치기구 활동을 위한 대학의 행·재정 지원 체계가 체계적으로 잘 갖추어져 있으며 학생자치단체의 원활한 운영과 적극적인 참여를 위해 예산 및 공간(사무실 등)을 제공하고 각종 사무기기, 부대시설 등을 지원함

### 4.2.2 교과 외 학생활동 지원

- 대학발전계획에 근간한 교육목표와 연계하여 국외연수, 취업역량 강화, 인성교육, 사회봉사 및 재능 나눔, 전공 실무역량 강화, 동아리 활동 지원 등의 교과 외 학생 활동 프로그램을 개발하고 관련 규정에 근거하여 지원함

### 4.2.3 언론활동의 보장

- 대학은 학생언론활동 정책의 운영목표와 운영규정을 마련하고 있으며, 이를 근거로 학생들의 자율적인 언론활동을 보장하고 있음
- 대학은 건전한 학생들의 언론활동을 위한 행·재정 지원체계를 잘 갖추고 있음
- 대학은 신문방송국의 원활한 운영과 학생들의 적극적인 참여를 위해 운영 예산 및 장학금, 공간(사무실 등)을 제공하고 각종 방송 관련장비를 지원하고 있음
- 신문방송국은 학생언론활동 개선을 위해 주기적인 평가를 실시하고, 그 결과를 토대로 개선 계획을 수립함

### 4.3.1 학생상담

- 대학은 학생상담을 위한 규정을 마련하고 있으며, 그에 따라 체계적이며 효율적인 학생상담시스템을 구축하고 행정·재정적 지원을 하고 있음
- 학생상담을 위한 전문자격을 갖춘 상담사를 배치하고 전문적이고 심층적인 학생 상담

을 위해 학생상담실을 개설·운영하고 있음

- 대학은 학생상담의 효과적인 운영을 위해 관련 부처 및 위원회의 정기적인 평가 결과와 학생만족도 조사 결과를 차기년도 학생 상담 계획수립의 자료로 활용하고 있음

#### 4.3.2 장애학생 및 다문화 가족 학생 지원

- 대학은 장애학생 및 다문화 가족 학생의 차별 없는 대학생활과 학습권을 보호하기 위한 규정을 마련하고, 이에 근거하여 지원정책을 수립하여 시행하고 있음
- 대학은 장애학생의 원활한 대학 생활을 위해 재정적인 지원 뿐 아니라 학교생활의 편의를 제공하기 위해 출입로, 화장실, 주차장 등의 물리적 환경 및 시설을 개선하였음

#### 4.3.3 복지지원

- 대학은 학생 복지를 위해 행·재정 정책 수립 규정을 갖추고 있으며, 이에 근거하여 지원하고 있음
- 학생들을 위한 복지정책은 다양한 경로를 통해 학생의견을 적극적으로 수렴하고, 그 결과를 학생지원서비스 정책에 반영함
- 대학은 학생들의 학업성취 의욕 고취 및 전공학습 역량을 강화하기 위하여 다양한 장학제도를 운영하고 있음
- 대학은 학생 복지지원 향상을 위해 다양한 외부장학금 유치 노력을 하고 있음

### 5. 교원

#### 5.1.1 교원 임명절차와 방법의 공정성과 투명성

- 대학은 교육공무원 임용령 및 대학 정관에 따라 교원의 채용, 재계약, 재임용, 승진, 직위해제 및 해임, 의원면직 등에 관한 규정을 정하고 있으며, 대학 홈페이지에 공개하고 있음
- 교원의 임면은 규정과 지침을 준수하여 시행하고 있으며, 교원 인사와 관련한 이의제기가 없었음
- 교원 신규 채용 시 전공심사 및 공개강의 단계에서 학문적, 실무적 자질을 평가하여 채용에 반영하고 있음
- 대학은 교원인사규정에 의해 교원인사위원회의 위원을 적절히 안배하여 구성하였음

#### 5.1.2 교원의 확보

- 2014년 현재 전임교원 확보율이 56.1%로 인증원 평가기준을 충족함

#### 5.1.3 교원평가

- 교수업적평가규정 및 교수업적평가시행세칙, 교수업적평가위원회규정 등을 제정하여 보유하고 있음
- 교수업적평가는 교육영역, 연구영역, 산학영역, 봉사영역으로 구분하여 규정에서 정해진 절차와 방법에 따라 객관적이고 공정하게 평가를 실시하고 있음
- 대학은 전문대학의 교육목표에 부합하기 위하여 산학영역에서 취업부분과 산학협력부분에 초점을 두고 교원평가지 반영하고 있음



#### 5.1.4 비전임 교원의 적합성

- 대학은 시간강사, 겸임교수, 특임교수, 대우교수, 초빙교수, 명예교수 등에 관한 규정과 임용위촉에 관한 자격 기준을 갖추고 있음
- 대학은 비전임교원의 임용과 위촉 시에 해당규정과 교육관련 법령을 준수하고 절차에 따라 적부심사를 시행함

#### 5.2.1 교원 역량 개발 정책

- 교수연구년제 및 산업체연수, 교직원 해외연수관련 규정을 갖추고 있으며, 매학기 교원의 산업체 연수를 실시하고 있음
- 교원의 역량 개발을 위한 다양한 연수 프로그램을 운영하고 있으며, 연수 이수실적을 교원업적평가에 활용하고 있음

#### 5.2.2 교원의 급여 및 복지

- 대학은 유능한 교원의 확보 및 유지를 위하여 적절한 급여를 지급하고 있음
- 교원의 복지는 관련 규정에 명문화되어 있으며, 이를 근거로 각종 복지제도를 운영하고 있음

#### 5.3.1 교육활동

- 전임교원의 주당 수업시간은 최근 3학기 평균 10.5시간으로 매 학기별로 인증원 기준인 평균 12.8시간 이하를 충족함
- 전임교원의 주당 수업시간은 ‘강의시간및강사료지급규정’에 명시되어 있으며, 운영 및 관리는 규정에 근거하여 이루어짐
- 강의계획서 작성 및 입력은 정해진 절차에 따라 이뤄지고 있으며, 학생은 사이버캠퍼스에서 상시 조회 가능함

#### 5.3.2 교원 연구실적

- 전임교원 1인당 연구 실적은 0.7편으로 인증원이 제시한 기준값 0.2편을 충족함

#### 5.3.3 연구·개발 지원

- 교수업적평가규정 등 연구개발지원 규정 및 지침에 근거하여 연구개발 촉진을 위한 시간적·행정적·재정적 지원 및 연구개발 수행성과에 대한 보상 등 다양한 지원을 제도화하여 합리적으로 운영하고 있음
- 학술연구비 및 학회활동보조금 지원을 통하여 연구개발 활동을 지속적으로 촉진시켜 나가고 있으며, 연구개발 수행성과에 대한 보상 실적이 있음

### 6. 도서관 및 정보자원

#### 6.1.1 전담인력의 전문성

- 학술정보센터와 전산지원센터는 내부 규정에 의해 조직되고 양질의 서비스를 제공하기 위해 자격증을 보유한 전문 인력을 확보하여 활용하고 있음

## 6.1.2 도서관과 정보자원에 대한 재정지원

- 학생 1인당 자료구입비는 2013년 집행기준 34.7천원으로 평가인증 기준을 충족함
- 전산지원센터는 대학의 정보 자원 서비스 개선 및 관리를 위하여 학사, 행정시스템을 운영하고 있으며 최신 인프라 개선 및 정보보호를 위하여 적절한 재정적 지원을 하고 있음

## 6.2.1 도서관과 정보자원 서비스 계획 및 운영

- 학술정보센터와 전산지원센터의 안정된 운영과 서비스를 지원하기 위한 연차별 사업 및 운영계획서를 작성하여 운영하고 있음

## 6.2.2 도서관과 정보자원 서비스 평가 및 개선

- 학술정보센터와 전산지원센터는 서비스 평가 및 개선과 관련된 규정을 보유하고 있음
- 학술정보센터와 전산지원센터는 서비스 평가를 위해 매년 재학생 서비스 만족도 조사를 실시하고 있음
- 학술정보센터와 전산지원센터는 만족도 조사 결과를 센터 운영계획수립과 서비스 개선 등에 반영하고 있음

# 7. 경영 및 재정

## 7.1.1 대학의 조직과 운영

- 대학은 학교법인승의학원의 정관, 대학의 학칙 및 제 규정을 통하여 총장, 보직자, 교수, 직원, 학생들의 역할, 책임범위를 명확히 규정하고 업무분장과 위임전결규정 등을 통하여 체계적이고 합리적인 운영을 하고 있음. 대학 규정 제2편 제1장 일반행정에 직제규정, 업무분장 규정을 두고 기획처, 교무처, 학생처, 총무처, 학술정보센터, 평생교육원 및 기타 부속·부설기관, 연구소가 규정된 업무분장에 따라 업무를 수행하고 있음

## 7.1.2 리더십

- 총장은 대학의 건학이념을 바탕으로 대학발전을 위해 구체적이고 실현가능한 비전을 제시하고 있음
- 총장은 비전 및 대학발전계획을 위한 핵심과제를 각종 학교행사, 교내 회의, 연수, 홍보물, 각종 공문서양식 등을 통해 제시하고 내·외 구성원들과 공유하기 위해 노력하고 있음
- 대학 구성원의 의견수렴을 통해 ‘Good to Great Leader 창의·인성 중심 최고대학’을 달성하기 위한 대학 발전계획을 수립하였으며 이에 따른 세부 전략 및 재정운영계획을 도출하여 비전달성을 위한 구체적인 노력을 시행하고 있음

## 7.1.3 대학의 의사결정과정

- 각 위원회를 통해 의견 수렴 및 의견 제시가 합리적으로 이루어지며 공정한 심사 및 의결이 이루어지도록 대학조직을 운영하고 있음. 행정 업무의 효율성 제고를 위한 각종 위원회를 설치, 운영하여 구성원들의 의견 수렴과정이 합리적, 민주적 절차에 의해 이루어지고 있음

### 7.2.1 직원규모의 적정성

- 대학은 직원 1인당 학생 수가 71.3명으로 인증원이 요구하는 기준을 충족함

### 7.2.2 인사제도의 합리성

- 대학은 직원복무규정, 직원업적평가규정, 직원인사규정, 계약직원임용규정, 교직원표창규정, 교직원명예퇴직수당지급규정, 교직원해외연수규정, 직원인사위원회규정 등의 규정을 갖추어 합리적인 인사제도를 준수하고 있음
- 대학은 합리적이고 공정한 근무평가를 위해 직원 인사와 관련된 각종 규정을 주기적으로 검토 및 개선하고 있음

### 7.2.3 직원의 급여·복지 및 역량 개발

- 2014년 4월 기준, 대학의 직원 인건비 비율은 2013년 결산 기준 등록금 수입대비 15.28%로 적절한 수준임
- 직원들의 복지를 위해 자녀 학비 지원, 직원포상 등의 제도를 규정에 근거하여 운영하고 있으며 전문성 및 자기개발을 위한 직원역량 개발 교육을 시행 하고 있음

### 7.3.1 재정운영계획 수립

- 대학은 단계별 추진 계획을 대학 경쟁력강화를 위해 전략과제를 수립하였고 전략과제에 맞는 재정운영계획을 수립하였음
- 대학은 대학의 사명과 교육목표를 실현하기 위하여 대학발전계획 및 특성화계획과 연계하여 재정운영 계획을 수립하였고, 계획적이고 합리적인 운용 방안을 제시하였음

### 7.3.2 예산계획의 합리성

- 대학은 교육목표와 연계하여 예산계획을 수립하고 있음
- 대학은 관련법규에 근거하여 규정을 제정하고 합리적인 절차에 따라 예산계획을 수립하고 있음
- 대학은 재무회계업무규정, 예산편성지침, 물품구매업무규정 등 예산회계 관련 규정을 보유하고 있음
- 대학의 예산서는 예산편성의 투명성 및 공개성의 원칙에 의해 대학홈페이지와 대학정보공시를 통해 공표하고 있음
- 예산계획의 변경 시에도 예산편성의 절차를 준수하여 추가경정예산서를 확정하고 대학정보공시와 홈페이지 공개를 통해 사회와 대학구성원들에게 공표함
- 대학의 등록금은 고등교육법 제11조(등록금 및 등록금심의위원회), 대학 등록금에 관한 규칙 제2조(등록금심의위원회) 및 등록금심의위원회 규정에 따라 등록금을 합리적으로 책정하고 있음

### 7.3.3 재정자원의 다양성

- 대학은 재원의 확보를 안정적으로 하기 위해 등록금 수입 외에 평생교육원사업의 활성화, 재정지원사업의 지속적 선정, 자금의 이자수입 확대, 정부부처나 연구기관의 연구비 지원수입 확대 등 다양한 노력을 하고 있음
- 대학은 기부금, 발전기금 및 법정부담금 등 다양한 재정자원을 확보하고 있음

- 수익용기본재산 수익금의 80% 이상을 대학운영경비로 지출하기 위한 계획을 수립하고 있음

#### 7.4.1 교육비의 환원

- 교육비 환원율은 2013학년도 113.7%로 인증원 평가 기준을 충족함

#### 7.4.2 장학금

- 대학의 등록금 대비 장학금 지급률은 2012학년도는 14.4%, 2013학년도 21.7%로 인증원 평가 기준을 충족함

#### 7.4.3 감사제도

- 대학은 재정집행 및 운영의 합리성과 효과성을 평가하고 개선하기 위해 매년 내부감사를 시행하고 있으며, 사립학교법시행령 제9조의4 단서에 따라 학교법인으로부터 독립된 회계법인의 결산감사를 받아 감사증명서를 결산서 제출 시 첨부하고 있음
- 대학은 사립학교법 제14조제5항에 따라 결산감사 후 감사보고서를 대학 홈페이지 등을 통해 대내·외적으로 공개하여 대학 운영의 투명성과 신뢰성을 확보하고 있음

#### 7.4.4 재정운영 평가 및 개선

- 대학은 교육목표의 실현과 교육 경쟁력 강화를 위한 재정계획을 수립하고 그 계획에 의해 대학재정을 운영하고 있으며 대학평의원회 및 내·외부 감사제도를 통하여 재정운영의 합리성과 효율성을 제고하고 있음

### 8. 교육시설 및 자원

#### 8.1.1 물적자원 예산 및 시행

- 대학은 구성원의 의견에 근거한 물적 자원의 확보·유지를 위한 배정계획서를 보유하고 있음
- 대학은 물적자원 배정계획에 맞춰 관련 예산을 집행하고 있음
- 대학은 부서 및 학과 의견을 반영하여 물적 자원의 확보와 유지를 위한 예산을 편성하고 집행함

#### 8.1.2 물적자원 계획 및 개선

- 대학은 물적자원 확보와 지원계획 및 시행에 대한 규정을 보유하고 있음
- 대학은 물적자원 확보, 지원계획 및 시행에 대해 지속적으로 성과평가를 하고 있음
- 물적자원 확보 및 유지에 대한 시행 결과를 확인 및 평가하고 개선을 위한 차년도 사업계획을 수립하여 시행하고 있음

#### 8.2.1 교사시설의 확보

- 교사확보율은 150.4%로 평가인증원이 제시한 기준 100% 이상을 충족함

#### 8.2.2 교육시설의 관리·유지 및 개선

- 대학은 교육시설의 관리, 유지, 개선을 위한 규정을 보유하고 있으며 규정에 따라 시설을 안전하게 관리하고 있음
- 대학은 주기적인 평가와 구성원의 의견을 토대로 교육 시설을 개선한 실적이 있음

### 8.2.3 학생 복지시설

- 대학은 학생복지와 관련한 복지위원회 규정, 장애학생을 위한 장애학생특별지원위원회 규정을 명시하고 있음
- 대학은 장애 학생의 편의와 접근성을 고려하여 승강기, 전용화장실 및 주차장 등의 시설을 확보하고 있음
- 대학은 체육시설, 상담실, 건강관리실 등을 갖추고 있으며 건강관리실에 간호사 자격을 갖춘 전문 인력을 상주 시키고 있음

### 8.3.1 실험실습 기자재 및 재료의 지원

- 2013학년도 학생 1인당 실험실습비는 157.7천원으로 인증원 평가기준을 충족함
- 실험실습 기자재 및 재료는 실험실습기자재규정 및 실험실습기자재운영위원회규정에 의해 관리되고 있음
- 대학은 교육환경 개선 및 실험실습 기자재 확충을 위해 기계·기구 매입비 및 집기·비품 매입비를 편성하여 집행하고 있으며, 충분한 기자재를 보유하고 있음

### 8.3.2 실험실습 기자재 및 재료의 관리

- 대학은 실험실습 기자재 및 재료를 교수·학습에 상시 활용 가능한 상태로 유지하기 위한 규정을 보유하고 있음
- 대학은 실험실습 기자재의 보수와 불용처리를 위한 행정적 절차를 갖고 있고, 교수·학습에 상시 활용이 가능하도록 절차에 따른 유지, 보수, 개선 실적을 갖고 있음

## 9. 대학의 책무와 교육개선

### 9.1.1 대학의 윤리적 책무

- 대학의 윤리적 책무를 다하기 위하여 교수윤리규정, 연구윤리규정, 복무규정, 업적평가 규정을 제정·운영하고 있으며, 이에 대한 실천방안으로 교직원 윤리강령 및 학생 실천강령의 선포를 통해 투명하고 책임 있는 대학경영을 이루고자 노력함. 또한 대학 구성원의 성윤리 의식 고취를 위하여 매년 전 구성원을 대상으로 성희롱·성매매 예방교육을 실시하며, 이에 대한 관련 규정을 제정·운영함
- 대학 운영의 행·재정적 투명성 제고를 위해 의사결정시 각종 위원회를 통한 의견수렴 단계를 거치며, 재무회계 건전성을 위하여 자체 및 외부 감사제도를 시행하고 매년 감사보고서를 대학 홈페이지에 상시 공고함
- 대학정보공시에서 확인되는 바와 같이 지난 2년간 관할청으로부터 행·재정 제재 및 비도덕적 행위로 인하여 사회적 물의를 일으킨 사례가 없으며 부당한 교원 재임용 탈락으로 문제가 발생한 사례가 없음

### 9.1.2 대학의 사회적 책무

- 대학의 발전전략인 ‘재능나눔 강화’ 방안의 실현을 위한 정책을 마련하고, ‘사회봉사

' 교과목을 통한 봉사활동을 장려하며, 숭의사회봉사단의 재능나눔 강화방안 실현을 위하여 봉사활동 지원계획을 수립함

- 사회봉사활동 프로그램을 지속적으로 개발한 실적으로 한국과학창의재단으로부터 교육 기부기관으로 지정되었으며 대학의 전 구성원이 사회봉사활동에 대한 사명감을 가질 수 있도록 교직원의 인사정책에 반영하고 있음
- 대학은 다양한 봉사활동 프로그램을 개발하고 봉사활동에 참여하는 학생에게 장학금을 지급하는 등 행·재정적으로 지원하고 있음

## 9.2.1 자체평가

- 대학은 자체평가를 2년마다 실시하며 하위 지표값의 상승방안을 모색하고 자체평가 결과를 정책결정에 활용한 실질적인 물적·인적·제도적 개선실적이 있음
- 자체평가 결과를 대내외에 공유하기 위하여 대학알리미에 공개하고 있으며, 자체평가 결과를 대학홈페이지에 탑재하여 학내 구성원과 교육수요자들에게 공개함

## 9.2.2 지속적 교육품질 유지·개선

- 교육품질의 유지 개선을 위해 총장 이하 기획처 주관으로 부서/학과가 기관평가지표에 따라 자체평가를 위한 계획을 수립하고 실행, 평가, 개선, 환류하는 교육품질관리의 경영시스템을 구축하여 유지하고 있음
- 대학은 자체평가 결과 개선이 요구되는 사항에 대하여 총장에게 보고하며, 총장은 이를 검토함
- 기획처는 기획위원회와 자체평가위원회를 두어 대학의 기관평가인증 평가요소의 지표별 질 관리 체계를 갖추고, 부서 및 학과(전공)는 평가요소의 판단사항에 따라 주기적으로 분석, 평가, 관리 및 개선하는 체계를 갖추
- 대학은 교육품질 유지 개선을 위해 기관평가인증 평가요소별 질 관리 체계를 갖추고 있으며 부서 및 학과(전공)에서는 계획을 수립하여 평가요소의 판단사항에 따라 지속적으로 분석, 평가, 관리하고 있음
- 대학은 인증의 모든 기준에 근거한 교육품질 유지 개선을 위해 기관평가인증의 신뢰성을 확보하고자 기관평가인증 신청년도와 인증대학 지정 후 지속적인 질 관리 방안을 모색함

### Ⅲ. 자체평가 결과활용 계획

#### 1. 대학의 사명과 발전계획

- 대학의 사명, 비전, 교육목표, 인재상, 대학발전계획 등은 구성원의 의견수렴과정을 통해 수립되었으며, 대학의 사명 구현을 위해 행정부서의 운영 목표 및 학과(전공)의 교육목표의 체계성과 일관성, 연계성을 확보하고 있음
- 대학은 교육목표달성을 위한 추진체계를 갖추었으며 행정부서 및 학과는 교육목표 달성을 위한 핵심지표를 관리하고 이를 차년도 계획에 반영함
- 대학은 기획처를 중심으로 기획위원회와 자체평가위원회가 대학발전계획의 목표 달성 여부를 점검하고 매년 1회씩 달성 여부를 평가하는 시스템을 갖춰 노력하고 있으며, 평가 결과를 대학발전계획 수립과 재정운영계획에 반영하여 활용하고 있음

#### 2. 교육

- 대학 교육목표와 각 학과(전공)별 교육목표를 일관성 있게 설정하고, 이에 근거하여 학과에서는 교육과정개발 및 운영위원회를 구성·운영하고 있으며, 대학 차원에서 학과(전공)의 교육과정개발 및 운영을 위한 행정·재정적 지원을 하고 있음
- 대학은 교수지원, 교원연수/교육, 학습지원, 미디어지원개발 및 운영, 수업환경지원 등 교수학습지원을 위해 행·재정적 지원을 하고 있으며 교수 개개인의 능력 향상을 위한 정책 및 프로그램 지원을 위해 강의평가를 실시하여 활용하고 있음
- 대학은 교육목표 달성을 위하여 제반 학사관리 규정의 개정·폐지 및 학생의 학적변동 등 재학 중에 발생하는 모든 상황에 대한 학사관리규정을 갖추어 공지하고 안내하고 있음
- 대학은 2011학년도부터 외부전문기관을 선정하여 재학생 교육만족도 조사의 문항 및 조사 방법을 결정하고 있으며, 2013학년도에는 자체 설문문항을 구성하여 검토하고 교육만족도 분석을 외부 전문업체에 의뢰하여 만족도 조사의 객관성과 합리성을 확보하고 있으며 이에 대한 결과를 분석, 차년도 사업에 적극 반영하고 있음
- 대학에서 개설하는 평생교육 프로그램의 경우 적절한 교육의 질과 수준을 유지 할 수 있도록 엄정한 학사운영규정을 마련하고, 이에 근거하여 평생교육사 자격을 소지한 전담 인력에 의한 충실한 프로그램 개발 및 운영이 시행되고 있음
- 대학의 평생교육원 프로그램은 학사운영 기준에 의한 지속적인 평가를 통해 개선 및 환류 체계가 적절히 구축되어 이루어지고 있음

#### 3. 산학협력

- 대학은 교외연구과제 및 산업체 연구용역사업 등을 통하여 매년 산학협력수익률을 지속적으로 향상시키고 있으며, 산학협력활동에 대한 계획 및 운영, 결과에 대해 관련위원회에서 주기적인 평가를 실시하고 요구사항 및 개선사항을 차기 사업운영에 반영하고 있음
- 대학은 ‘취업경쟁력 강화’를 대학발전계획의 주요 전략으로 설정하고 이를 추진하기 위해 ‘취업지원부서 연간사업계획서’ 및 ‘학과(전공)별 취업률향상방안’을 체계적으로 수립하여 주기적인 평가 및 개선활동을 수행하고 있음
- 2012년 2학기부터 전체 학과를 대상으로 현장실습을 확대 운영하고 있으며, 현장실습

에 참여한 학생과 산업체를 대상으로 만족도 조사 및 평가회를 실시하여 차년도계획에 반영하고 있음

#### 4. 학생

- 대학은 학생자치단체인 총학생회가 중심이 되어 세부사안에 대한 설문조사를 진행하여 그 결과를 학생 서비스 정책에 반영하는 등 학생자치단체, 학생, 학생처와의 긴밀한 상호협력관계를 형성하고 있음
- 대학은 대학규정에 따라 총학생회, 대의원회, 동아리연합회, (각 학과별)학회 및 일반동아리, 창업동아리 등으로 구분되며 학칙과 규정에 따라 민주적이고 자율적으로 활동할 수 있도록 지원하고 있음
- 대학은 학생들의 취업, 심리, 생활상담을 위해 전문 자격을 갖춘 상담사를 배치하고 상담실을 마련하여 균형 잡힌 종합심리 상담체제를 갖추고 있으며, 특히 SIENA시스템을 통해 학생상담을 효과적으로 진행하고 있음
- 대학은 셔틀버스 운행, 학생 휴게 공간 확충, 식당 환경개선 등 학생 복지개선을 위해 지속적으로 노력하고 있음
- 대학의 교과외 활동은 교육 목표인 창의교육, 인성교육, 직업교육, 나눔교육과 연계되어 있으며 관련 규정에 근거하여 지원하고 있음

#### 5. 교원

- 대학은 교육공무원 임용령 및 대학 정관에 따라 교원의 채용, 재계약, 재임용, 승진, 직위해제 및 해임, 의원면직 등에 관한 규정을 정하고 있으며 교원인사위원회의 심의 절차를 거쳐서 공정하게 이루어지고 있음
- 교원의 평가는 교수업적평가규정, 교수업적평가지행세칙, 교수업적평가위원회규정 등을 제정하여 운영하고 있으며, 교수업적평가는 교육영역, 연구영역, 봉사영역 및 산학영역 평가를 통해 직업교육 관련 활동을 장려하고 있음
- 교원의 역량개발을 위한 연수 규정 및 지침을 마련하여 운영하고 있으며, 전임 교원들에게 다양한 연수프로그램을 지원하고 있음
- 연구개발 촉진을 위한 행정적·재정적 지원 및 연구개발 수행성과에 대한 보상이 포함된 규정이나 지침을 보유하고 있으며, 연구개발 지원 실적과 연구개발 수행성과에 대한 보상 실적이 있으며 이를 확대해 나갈 계획임

#### 6. 도서관 및 정보자원

- 학술정보센터와 전산지원센터는 내부 규정에 의해 조직되고 양질의 서비스를 제공하기 위해 자격증을 보유한 다수의 전문 인력을 확보하여 활용하고 있음
- 학술정보센터와 전산지원센터는 대학발전계획과 연계한 연차별 사업운영계획서를 수립하여 운영하고 있음
- 학술정보센터와 전산지원센터는 서비스 평가를 위한 규정을 보유하고 있으며 매년 만족도 조사 분석 결과를 통해 차년도 사업에 반영하여 서비스를 개선하고 있음

#### 7. 경영 및 재정

- 대학은 직원의 채용, 업무분장, 인사평가 및 보상, 해임 등의 규정을 갖추어 합리적인



인사제도를 준수하고 있으며 주기적인 검토 및 개선을 통해 합리적이고 공정한 승진과 책임용이 이루어지고 있음

- 대학은 사명과 교육목표를 반영하여 대학발전계획의 중점추진과제, 교육여건의 개선, 대학의 인재상과 연계하여 재정운영계획을 수립하고 있으며, 한정된 재원의 효율적인 운영을 위해 매년 이에 대한 분석 및 평가를 통해 보완 및 개선해 나가고 있음
- 2013학년도 교내장학금 지급률은 21.7%로 인증원 평가 기준을 충족하였으며 장학금 수혜 대상 확대와 장학 종류를 신설하여 장학금 지급률을 지속적으로 높여갈 계획임
- 대학은 재정운영의 합리성과 효과성을 달성하기 위해 재정계획을 수립하고 그 계획에 따라 대학재정을 운영하고 있으며 대학평의원회 및 내·외부 감사제도를 통하여 재정운영의 평가 및 개선을 위해 노력하고 있음

## 8. 교육시설 및 자원

- 재학생 만족도조사와 학과(전공) 및 행정부서의 수요조사에 근거하여 시설물, 기자재 및 실험실습 기자재 등에 대한 예산을 편성하고 집행하며, 정기적으로 결과를 분석하고 평가하고 있음
- 대학 운영에 필요한 충분한 교육시설을 확보하고 있으며, 학교 규정에 따라 시설물관리계획을 수립하고 교육시설을 매년 개선하고 있으며, 실험실습실의 안전관리를 철저히 하고 있음
- 대학의 실험실습기자재 및 재료의 구입은 규정에 의해 관리되고 있고, 교수학습에 상시 활용이 가능하도록 절차에 따른 유지, 보수, 개선 실적을 갖고 있으며 이를 적절히 준수할 것임

## 9. 대학의 책무와 교육개선

- 대학은 사회봉사활동 프로그램을 지속적으로 개발한 실적으로 한국과학창의재단으로부터 교육기부기관으로 지정되었으며 대학의 전 구성원이 사회봉사활동에 대한 사명감을 가질 수 있도록 교직원의 인사정책에 반영하고 있음
- 대학은 2010년 대학자체평가를 시작으로 대학의 사명과 교육목표를 달성하기 위하여 2년에 1회씩 대학자체평가를 충실히 이행하고, 2013년, 2014년 대학 자체평가를 실시함
- 관련 규정과 절차에 따라 자체평가를 실시하며, 대학사명과 교육목표를 반영한 평가지표를 개발하여 대학운영 전반에 대한 평가를 실시하고 차년도 이를 활용하고 있음
- 지속적인 교육품질 유지개선을 위해 대학경영 및 운영의 성과관리체계를 구축하고 기관평가인증에서 제시하는 자체평가 계획수립, 운영, 지속적인 모니터링과 성과평가를 통한 선순환적인 전략관리 및 질 관리의 체질화가 가능하도록 실천하고 있음