
2018 송의여자대학교 자체평가보고서

2018. 12. 26



송의여자대학교
SOONGEUI WOMEN'S COLLEGE

1. 자체평가 개요

□ 자체평가의 목적

- 대학의 교육목표 및 비전의 달성 정도를 자체평가하고, 평가결과를 반영하여 대학 운영체제 구축과 지속적인 교육품질 향상을 통하여 대학사명을 실현하고자 함.
- 자체평가 결과의 공개 및 공유로 구성원들의 인식 전환 및 자발적 참여를 유도하며, 대학의 자기혁신과 체질개선을 통한 대학 교육역량 및 경쟁력을 강화하고자 함.

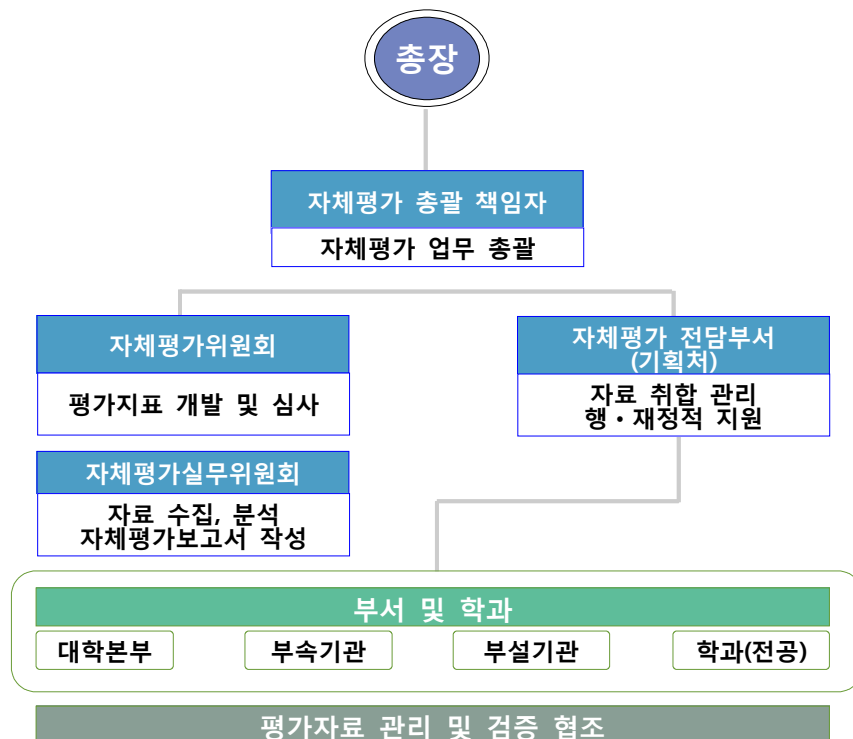
□ 자체평가 필요성

- 급변하는 교육환경 속에서 대학의 생존을 위한 경쟁력을 진단하고 점검함으로써 교육의 질을 제고하는 노력이 요구됨.
- 대학의 교육 수요자인 학생, 학부모, 산업체, 지역사회 등에 대학의 정보를 제공하고 정보의 객관성, 공정성, 신뢰성을 확보함.

2. 추진체계

□ 조직도

- 기관평가인증 자체평가를 체계적이고 효과적으로 추진하기 위하여 대학의 특성과 여건을 고려하여 기획처를 추진부서로 두고 자체평가보고서 작성을 위한 자체평가실무 위원회와 자체평가 심의를 위한 자체평가위원회를 구성함.



3. 자체평가의 내용

□ 2주기 기관평가인증 평가기준 적용

- 기관평가인증을 위한 대학 자체평가의 평가인정기준 및 세부기준에 따른 평가요소는 『2018년도 전문대학 기관평가인증제 편람』에 맞춰 7개 기준, 18개 세부기준, 62개 평가요소로 구성함.

기준	세부기준	평가요소	평가방법
1. 대학의 사명과 책무	1.1 대학의 사명 및 발전계획	1.1.1 대학의 사명 및 교육목표	정성
		1.1.2 대학발전계획	"
	1.2 대학운영	1.2.1 대학의 조직 및 운영	"
		1.2.2 의사결정구조	"
	1.3 대학의 책무 및 교육성과	1.3.1 대학의 책무	"
		1.3.2 교육품질 개선	"
1.3.3 교육 만족도		"	
2. 교육과정	2.1 교육과정의 질 보장	2.1.1 교육과정 정책	"
		2.1.2 교육과정 개발	"
	2.2 전공 및 교양 교육	2.2.1 현장중심 전공교육	정량적정성
		2.2.2 직업기초, 기초학습 및 교양교육	정성
		2.2.3 실험실습교육 지원	정량적정성
3. 학사관리 및 교수 학습지원	3.1 학사관리	3.1.1 학생선발	정량적정성
		3.1.2 학사관리 규정 및 준수	정성
		3.1.3 수업관리	"
		3.1.4 재학생 충원	정량적정성
		3.1.5 학업 성취도 평가	"
	3.2 교수학습 지원	3.2.1 교수학습 지원 체제	정성
3.2.2 교수학습 지원활동 평가 및 개선		"	
4. 산학협력 및 평생교육	4.1 산학협력	4.1.1 산학협력활동	"
		4.1.2 취·창업지원	"
		4.1.3 취업률	정량적정성
	4.2 현장실습	4.2.1 현장실습교육 지원	정성
	4.3 평생교육	4.3.1 평생교육 운영	"

기준	세부기준	평가요소	평가방법
5. 학생	5.1 학생지원	5.1.1 학생자치활동 및 안전관리	"
		5.1.2 학생상담	"
		5.1.3 도서관 지원	정량적정성
	5.2 학생복지	5.2.1 복지 지원	"
		5.2.2 장애학생 및 소수집단 학생지원	정성
6. 교·직원	6.1 교원	6.1.1 전임교원 인사관리	"
		6.1.2 전임교원의 확보	정량적정성
		6.1.3 비전임교원의 적합성	"
		6.1.4 연구	정량적정성
		6.1.5 교원 역량 계발	정성
	6.2 직원	6.2.1 직원 인사관리	"
		6.2.2 직원 역량계발	"
	6.3 교·직원 처우 및 복지	6.3.1 교·직원 처우 및 복지	정량적정성
	7. 재정 및 시설	7.1 재정계획 및 운영	7.1.1 연간 예산계획 수립 및 결산
7.1.2 재정지원의 다양성			"
7.2 재정·회계 운영의 합리성과 투명성		7.2.1 교육비의 환원	정량적정성
		7.2.2 재정·회계 운영의 적절성	정성
		7.2.3 감사제도	"
7.3 교육시설		7.3.1 교육시설의 확보 및 유지	정량적정성
		7.3.2 정보전산시스템 지원 및 운영	정성
		7.3.3 정보보안 체계	"

4. 자체평가의 방법

□ 자체평가 방법

- 기관평가인증을 위한 자체평가지 고등직업교육평가인증원의 『2018 전문대학 기관평가인증제 편람』을 토대로 대학전반에 대한 자체평가를 실시함.
- 기관평가인증 평가요소는 정성평가와 정량적정성평가로 구분하여 평가를 실시하고 고등직업교육평가인증원에서 제시한 충족, 보완 평가방법을 적용하여 작성함.
- 정성평가 요소는 정확성, 객관성, 타당성 및 현실성을 반영한 합리적인 설명과 객관적 근거자료를 제시하는 것을 원칙으로 하였으며, 정량평가 요소는 입증할 수 있는 자료와 정보공시자료, 정량적으로 측정이 가능한 자료를 활용하여 평가하는 것을 원칙으로 하였음.

- 대학의 기관평가인증 자체평가보고서는 근거자료를 확인 후 자체평가위원회에서 최종 심의하는 방식으로 진행하여 보고서의 완성도와 객관성과 신뢰성을 확보하기 위해 노력함.

□ 자체평가 추진절차

- 대학은 전문대학 기관평가인증제 편람을 기준으로 자체평가 추진계획 및 지표를 수립하였고 ALO를 중심으로 기획처에서 평가업무를 총괄 진행하였음.
- 자체평가실무위원회는 각 부서에서 수집한 자료를 분석하여 평가요소별 자체평가보고서를 작성하고, 자체평가위원회는 보고서와 입증자료의 적절성을 검토 후 평가요소에 대한 충족 및 미충족 여부의 판단을 평가함.

5. 자체평가의 결과

기준	세부기준	평가요소	평가결과
1. 대학의 사명과 책무	1.1 대학의 사명 및 발전계획	1.1.1 대학의 사명 및 교육목표	Y
		1.1.2 대학발전계획	Y
	1.2 대학운영	1.2.1 대학의 조직 및 운영	Y
		1.2.2 의사결정구조	Y
	1.3 대학의 책무 및 교육성과	1.3.1 대학의 책무	Y
		1.3.2 교육품질 개선	Y
1.3.3 교육 만족도		Y	
2. 교육과정	2.1 교육과정의 질 보장	2.1.1 교육과정 정책	Y
		2.1.2 교육과정 개발	Y
	2.2 전공 및 교양 교육	2.2.1 현장중심 전공교육	Y
		2.2.2 직업기초, 기초학습 및 교양교육	Y
		2.2.3 실험실습교육 지원	Y
3. 학사관리 및 교수 학습지원	3.1 학사관리	3.1.1 학생선발	Y
		3.1.2 학사관리 규정 및 준수	Y
		3.1.3 수업관리	Y
		3.1.4 재학생 충원	Y
		3.1.5 학업 성취도 평가	Y
	3.2 교수학습 지원	3.2.1 교수학습 지원 체제	Y
3.2.2 교수학습 지원활동 평가 및 개선		Y	

기준	세부기준	평가요소	평가결과
4. 산학협력 및 평생교육	4.1 산학협력	4.1.1 산학협력활동	Y
		4.1.2 취·창업지원	Y
		4.1.3 취업률	Y
	4.2 현장실습	4.2.1 현장실습교육 지원	Y
	4.3 평생교육	4.3.1 평생교육 운영	Y
5. 학생	5.1 학생지원	5.1.1 학생자치활동 및 안전관리	Y
		5.1.2 학생상담	Y
		5.1.3 도서관 지원	Y
	5.2 학생복지	5.2.1 복지 지원	Y
		5.2.2 장애학생 및 소수집단 학생지원	Y
6. 교·직원	6.1 교원	6.1.1 전임교원 인사관리	Y
		6.1.2 전임교원의 확보	Y
		6.1.3 비전임교원의 적합성	Y
		6.1.4 연구	Y
		6.1.5 교원 역량 계발	Y
	6.2 직원	6.2.1 직원 인사관리	Y
		6.2.2 직원 역량계발	Y
	6.3 교·직원 처우 및 복지	6.3.1 교·직원 처우 및 복지	Y
	7. 재정 및 시설	7.1 재정계획 및 운영	7.1.1 연간 예산계획 수립 및 결산
7.1.2 재정지원의 다양성			Y
7.2 재정·회계 운영의 합리성과 투명성		7.2.1 교육비의 환원	Y
		7.2.2 재정·회계 운영의 적절성	Y
		7.2.3 감사제도	Y
7.3 교육시설		7.3.1 교육시설의 확보 및 유지	Y
		7.3.2 정보전산시스템 지원 및 운영	Y
	7.3.3 정보보안 체계	Y	

□ 첨부 : 2018학년도 자체평가서

□ 첨부

2018년도 숭의여자대학교 자체평가서

1. 대학의 사명과 책무

1.1 대학의 사명 및 발전계획

1.1.1 대학의 사명 및 교육목표

대학의 사명은 대학의 설립목적에 부합하며, 대학의 특성 및 교육방향을 명확하게 규정하고 있다. 또한 교육목표는 대학이 양성하고자 하는 구체적인 인재상을 포함하고, 구성원들의 의견을 반영하여 설정하고 있다.

【자체평가 판단이유】

- 대학은 대학의 설립목적에 부합하는 사명을 대학 홈페이지 및 교내·외의 각종 게시물, 책자 등에 제시하여 공표하고 있음
- 대학은 대학의 사명과 연계한 구체적인 인재상을 담은 교육목표를 수립하여 대학 홈페이지 및 홍보물, 게시물 등에 제시하여 공표하고 있음

1.1.2 대학발전계획

대학은 대학의 사명과 교육목표에 부합하고 구성원의 요구분석에 근거하여 실현 가능한 대학발전계획을 수립·추진하면서 지속적으로 대학의 발전을 도모하고 경쟁력을 강화한다. 또한 대학은 이를 주기적으로 평가하고 그 결과를 교육 및 대학운영 전반에 반영한다.

【자체평가 판단이유】

- 대학은 대학의 사명과 교육목표 달성을 위하여 2023발전계획을 수립하였고 발전계획의 성공적 수행을 위해 추진과제별 재정운영계획을 수립 후 대학평의원회 심의, 이사회 승인을 받았음. 또한 발전계획 수립 시 외부 환경분석, 구성원 및 산업체의 의견을 수렴하였으며 대학 홈페이지 및 정보공시 등을 통해 전체 구성원들에게 이를 공표하고 있음
- 대학은 2023발전계획의 목표 달성을 위해 기획처를 중심으로 성과지표 및 평가계획을 수립하고 이에 근거하여 자체평가위원회에서 주기적인 평가를 실시함. 평가결과는 전체 부서·학과에 공유하여 매년 대학운영계획에 반영함

1.2 대학운영

1.2.1 대학의 조직 및 운영

대학은 대학의 사명과 교육목표 달성을 위해 필요한 행정조직을 구성하고, 대학운영에 필요한 제반 규정을 갖추어 준수하고 있다.

【자체평가 판단이유】

- 대학은 정관, 학칙, 업무분장규정, 위임전결규정, 직제규정 등에 근거하여 행정조직을 구성하고 구성원의 권한, 역할 및 책임에 대한 제반 업무를 정하여 운영하고 있음

- 대학은 대학에서 생성한 문서와 기록의 식별, 열람, 보관 등을 문서규정에 근거하여 관리하며, 또한 대학운영에 필요한 제규정의 신설 및 변경, 폐지 등을 정해진 절차에 따라 시행하고 있음

1.2.2 의사결정구조

대학의 의사결정과정은 구성원들의 의사를 반영하고 공정하고 투명하며 합리적인 절차에 의하여 진행된다.

【자체평가 판단이유】

- 대학은 주요 의사결정 과정에 교수, 직원, 학생이 참여할 수 있도록 공정하고 투명하며 합리적인 제도와 규정(대학평의원회, 교원인사위원회, 정년보장교원임용심사위원회, 등록금심의위원회)을 갖추어 이를 준수하고 있음
- 대학은 교직원의 의견을 수렴하기 위한 다양한 제도를 갖추고 있으며 교무위원회, 전체교수회의, 대학평의원회 및 각종 위원회의 운영과 교직원 만족도 조사를 통해 수렴된 의견을 대학운영 전반에 반영함

1.3 대학의 책무 및 교육성과

1.3.1 대학의 책무

대학은 구성원들의 윤리적 책무 및 직무수행과 관련된 윤리규정을 제정·공표·시행함으로써 사회적으로 모범을 보인다. 또한 교직원 및 학생들에게 대학이 지닌 사회적 역할과 책무를 인식시키고, 대학 특성에 맞춘 사회봉사정책 및 지원계획을 수립하여 시행함으로써 사회에 대한 교육기관의 역할과 책무를 다한다.

【자체평가 판단이유】

- 대학은 총장을 비롯한 구성원의 윤리적 책무 및 직무수행과 관련된 규정(교수윤리규범, 연구윤리규정, 성희롱및성폭력예방과처리에관한규정, 직원복무규정 등)을 제정하여 시행하고 있으며 대학경영 및 학사운영에서 행·재정적 부당행위로 인한 사회적 물의를 야기한 사항이 없음
- 대학은 대학의 사명과 교육목표에 부합하기 위해 지역사회 협력·기여를 위한 추진계획을 수립하고 다양한 규정(승의사회봉사단규정, 승의사회봉사단운영위원회규정, 사회봉사교육과정 운영규칙)에 근거하여 학생처에 전담인력을 배치하고 재능나눔, 자유학기제 등 사회봉사를 위한 다양한 프로그램을 운영함

1.3.2 교육품질 개선

대학은 대학의 사명과 교육목표를 달성하고 교육품질을 지속적으로 개선하기 위하여 대학의 모든 교육활동에 대한 평가체제를 구축하여 자체평가를 실시하고, 그 결과는 구성원들에게 공유되어 제기된 문제점에 대해 지속적으로 개선함으로써 교육품질 제고를 위하여 노력한다.

【자체평가 판단이유】

- 대학은 대학의 모든 교육활동을 평가하고 개선하기 위해 대학자체평가규정, 교육과정품질관리규정(CQI, 교육품질평가및성과관리규정)등을 제정하여 시행하고 있으며 교육품질 평가 및 개선을 위해 기획처를 전담부서로 하고 각 행정부서와 유기적인 협력체계를 구축하여 진행함
- 대학교육의 질을 보장하고 지속적으로 향상하기 위해 성과평가를 실시하며 이를 각종 대외평가 지표와 연계하여 평가지표를 보완하는 등 평가체제의 적합성을 위해 학내외의 다양한 평가지표들을 주기적으로 관리하고 있음
- 대학은 교육품질의 평가 및 개선을 위해 평가 시행 관련 규정에 근거하여 매년 자체평가를 실시하고 그 결과를 2년마다 대학 홈페이지에 공고하고 있음. 또한 자체평가 결과에서 제기된 문제점은 전체 부서, 학과에 공지하여 개선환류 하고 있음

1.3.3 교육만족도

대학은 대학의 사명 및 교육목표 달성을 위하여 대학이 제공하는 교육 및 서비스 활동에 대하여 주기적으로 재학생 및 졸업생 등의 교육만족도를 평가하고, 교육만족도를 제고하기 위해 지속적으로 노력한다.

【자체평가 판단이유】

- 대학은 교육목표 달성을 위해 매년 재학생, 졸업생, 산업체, 교직원을 대상으로 만족도 조사를 실시하고 있음. 또한 매년 부서 및 학과를 통해 만족도 조사 항목에 대한 객관성과 합리성을 확보하며 조사결과는 경영진의 검토를 거쳐 대학운영계획 전반에 환류· 개선하고 있음

2. 교육과정

2.1 교육과정의 질 보장

2.1.1 교육과정 정책

대학은 대학의 사명과 교육목표 달성, 산업체 요구와 학위수준에 부합하는 교육의 질 유지, 학생의 학습권 보장 및 학습 목표 달성 등을 지원하기 위한 교육과정 운영정책을 갖추어 시행한다.

【자체평가 판단이유】

- 대학은 대학의 사명과 교육목표, 산업체 요구수준과 학위 수준에 부합하는 교육품질 보장을 위한 수요자 중심의 교육과정 운영 정책(교육과정편성및운영규정, NCS기반교육과정운영규정, 직업기초교양교육과정운영규정 등)을 수립 운영하고 있음
- 대학의 학과 구조조정 및 정원조정은 규정·지침에 근거하여 운영되며 외부 환경분석, 학과경쟁력 평가 등을 통해 구성원의 의견수렴 후 대학평의원회, 이사회 승인을 받아 시행함

2.1.2 교육과정 개발

대학은 정해진 절차에 따라 교육 및 산업환경 변화에 따른 교육 수혜자(산업체, 학생) 등의 요구를 반영하고 산업체 요구수준 및 학위수준에 부합하는 교육과정을 개발할 수 있도록 지원한다. 또한 교육과정의 질을 보장하기 위하여 교육과정의 심의 및 평가, 개선을 위한 활동을 지원한다.

【자체평가 판단이유】

- 교육과정 운영정책과 필요에 따라 평가를 거쳐 시행되고 있는 학과별 교육과정 개발 또는 개편은 외부 환경분석 및 교육수요자 의견 수렴을 통해 이루어지며 관련 규정에 근거하여 교육과정개발위원회의, 교육과정심의회 등의 심의와 대학평의회의 자문을 거쳐 시행됨
- 또한 교육과정 일부 변경 시 필요성, 타당성 등의 평가를 실시하고 해당 교육과정 개발 당시의 취지와 목적에 부합하도록 운영하고 있으며 행·재정적 지원을 바탕으로 교육과정이 지속적으로 개선 되도록 노력하고 있음

2.2 전공 및 교양교육

2.2.1 현장중심 전공교육

전공교육은 학위수준 및 산업체 현장의 요구수준에 맞추어 학생이 달성해야 할 교육목표를 구체적으로 제시하고, 교육목표 달성을 위하여 실습 및 이론 교과목의 편성, 과목별 학습목표(지식, 기술, 성취수준), 교육운영 및 평가방법, 강좌 당 학생 수 등을 유기적이고 일관성 있게 연계시켜 운영한다.

【자체평가 판단이유】

- 대학은 지침에 근거하여 학과의 교육목표 및 학습 성취수준 달성을 위한 전공교과(실습·이론)를 적절히 편성하여 시행하고 있음. 또한 학과의 교육과정개발보고서에 인재양성 목표를 제시하고 학생이 갖추어야 할 직무능력 수준을 교과목 프로파일을 통해 구체적으로 제시하고 있음
- 교과별 강의계획서에는 교과목명, 학점, 시수, 능력단위명, 대학교육목표, 학과(전공) 목표, 교육목표, 교수학습방법, 교육시설, 장비 및 도구, 평가방법, 교재, 평가개요, 주차별 학습내용, 평가계획 등을 명시하고 학생들에게 명확하게 공지하여 시행함
- 학기별 전공과목의 강좌 당 학생 수는 인증원에서 제시한 기준값(평균 33명 이하)를 충족하고 있음

2.2.2. 직업기초, 기초학습 및 교양교육

대학은 대학의 사명과 교육목표 달성을 위하여 전문직업인으로서 갖추어야 할 직업기초교양 및 인성 함양을 위한 교양교육 운영정책을 수립하여 운영한다. 또한 학생의 학습목표 달성을 지원하기 위하여 기초학습능력 향상 프로그램을 적절히 제공한다.

【자체평가 판단이유】

- 대학은 학생의 인성과 교양 함양을 위해 대학의 사명과 교육목표에 부합하는 교양교육 운영정책과 운영체계를 갖추어 시행하고 있으며 학생들의 직업기초능력 향상을 위해 직업기초교양교육 과정운영규정에 근거한 다양한 교과, 비교과 프로그램을 운영하고 있음
- 대학은 학위 수준에 맞는 학생의 학습성과 달성을 지원하기 위해 신입생 대상으로 진단평가를 실시하고 다양한 기초학습능력 향상교육을 적절히 제공함 또한 사후진단평가를 통해 교육 프로그램의 개선환류를 위해 노력함

2.2.3 실험실습교육 지원

대학은 교육목표 달성에 필요한 실험실습교육 운영을 위한 실험실습 기자재 및 재료를 제공하며, 상시 활용 가능한 상태로 관리·유지·개선한다.

【자체평가 판단이유】

- 대학의 학생1인당 실험실습비는 인증원에서 제시한 기준값(157천원 이상)을 충족함
- 대학은 실험실습기자재 및 재료의 신청과 지원 절차에 관한 규정(실험실습기자재운영규정, 실험실습기자재운영위원회규정 등)을 갖추어 시행하고 있으며 교육목표 달성과 학생의 학습목표 달성을 위하여 규정에 따라 질적 양적으로 적절한 실험실습기자재를 보유하고 있음
- 대학은 규정에 따라 실험실습 기자재 및 재료의 관리, 유지, 개선을 하고 있으며 수업에 상시적으로 활용 가능하도록 관리대장을 두고 주기적인 관리(유지, 보수, 개선 등)를 하고 있음

3. 학사관리 및 교수학습 지원

3.1 학사관리

3.1.1 학생선발

대학은 학생의 입학자격 등에 관하여 대학의 사명과 교육목표에 부합하는 입학정책을 수립하여 발표하고, 이에 따라 학생을 모집하며, 모든 모집과정을 공정하고 투명하게 관리·평가한다. 또한 학생모집에 있어 신체적·정신적·인종적 차별을 하지 않는다.

【자체평가 판단이유】

- 대학은 대학의 사명, 비전, 교육목표에 부합하는 학생 선발을 위한 정책을 수립하여 학교 홈페이지에 공지하고 이를 준수하고 있으며, 개인의 신체나 신념, 종교, 인종 등에 차별을 두는 입학 차별정책이 없음. 또한 규정에 근거하여 입학전형 계획을 수립하고 입학전형관리위원회, 입학전형공정관리위원회 등을 통한 심의 및 감사 절차를 통하여 학생 모집의 전 과정을 공정하고 투명하게 관리함
- 대학의 신입생 충원율은 인증원에서 정한 기준값(91% 이상)을 충족하고 있음
- 대학은 매년 입학전형 결과 및 입학전형 공정성에 대한 평가를 시행하며, 평가분석 및 결과를 대학 구성원에게 공유하고, 향후 개선계획 등을 수립하는데 활용하고 있음

3.1.2 학사관리 규정 및 준수

대학은 학생의 교육목표 달성을 위하여 교육과정의 개정·폐지 및 학생의 학적변동 등 재학 중에 발생하는 모든 상황에서의 학점인정, 성적평가, 학위수여 등 학사전반에 대한 학사관리규정을 갖추어 이를 준수하며, 관련 규정을 학생 및 교원에게 적절하게 공지하고 안내함으로써 학생의 학업활동을 지원한다.

【자체평가 판단이유】

- 대학은 학생의 학위 및 자격취득에 필요한 교육의 질과 수준을 관리하기 위하여 규정(학칙 및 시행세칙, 학사학위전공심화과정운영규정, 조기취업자학사관리규정)을 갖추고 정해진 절차와 위원회 심의를 거쳐 학사관리 관련 규정을 제정, 개폐하며 이를 대학 홈페이지에 게시하여 구성원들에게 공지하고 있음

3.1.3 수업관리

대학은 대학의 교육목표와 학생의 학습목표 달성, 그리고 학위수준에 맞는 교육활동 및 성과를 보장하기 위하여 교수의 수업활동 및 학생의 수업 참여를 관리·평가하기 위한 수업관리 규정이나 지침을 제정하여 교수 및 학생에게 공지하고 이를 철저히 준수하도록 한다.

【자체평가 판단이유】

- 대학은 엄정한 출석관리와 휴강 및 결·보강 관리를 위한 규정과 지침을 갖추고 시스템과 연계하여 수업운영 및 관리를 엄격하게 시행하고 있음. 또한 전임교원의 주당 수업시간에 관한 규정과 지침을 보유하고 이를 준수하고 있음

3.1.4 재학생 충원

대학은 적정 수준 이상의 재학생 충원율을 유지하고 있는가?

【자체평가 판단이유】

- 대학의 재학생 충원율은 인증원에서 제시하는 기준값(82% 이상)을 충족하고 있음
- 대학은 재학생 충원현황을 주기적으로 분석, 평가하고 책임지도교수의 지속적인 상담과 교내 외에서 진행되는 다양한 프로그램 운영을 통해 재학생 충원율 개선을 위해 꾸준히 노력함

3.2 교수학습 지원

3.1.5 학업 성취도 평가

대학은 대학의 교육목표 달성을 위하여 산업체 요구수준과 학위 수준에 부합하는 평가가 이루어질 수 있도록 학생 학습활동에 대한 합리적이고 공정한 학업성취도 평가체제를 갖추어 엄정하게 적용하도록 관리한다. 또한 성취도 평가의 신뢰도를 확보하고 교육의 질과 수준을 보장하기 위하여 평가체제를 지속적으로 평가하고 개선한다.

【자체평가 판단이유】

- 대학은 강의계획서 및 평가계획서에 성취도 평가방법 및 기준을 명시하고 기준에 따라 학업 성취도 평가를 실시하고 있음. 또한 학칙 및 학칙시행세칙에 따라 성적관리(성적평가, 학점부여 등)의 공정성과 신뢰성을 확보하고 있음
- 대학의 학교 전체 A학점 분포비율은 인증원에서 제시한 기준값(40% 이하)를 충족하고 있음
- 대학은 규정에 근거하여 학생들에게 성적열람 기간을 지정하고 이의제기 할 수 있도록 공지하는 등 성적관리 업무를 절차에 따라 공정하고 투명하게 진행하고 있음

3.2.1 교수학습 지원체제

대학은 학생의 학습목표 달성 및 교수의 교수역량 강화를 지원하기 위해 교수학습지원 조직을 운영하며, 학생 학습능력 및 교수의 교수능력 향상을 위한 적절한 행·재정적인 지원을 한다.

【자체평가 판단이유】

- 대학은 교수학습을 지원하기 위한 조직으로 규정에 근거하여 교수학습센터를 설치하고, 전담인력(센터장 1명, 전문위원 1명, 전담직원 1명)을 배치하여 운영하고 있음. 또한 학생처, 전산지원센터, 학술정보센터 등의 행정부서와 유기적인 협력 체제를 갖추고 있음
- 대학은 대학의 교육목표 및 학생의 학습목표 달성을 위하여 수요자 의견수렴을 통한 교수학습계획을 수립하고 교수학습 장비 지원, 관련 자료 확보 지원, 다양한 프로그램 개발 및 운영 등의 행·재정적 지원을 하고 있음

3.2.2 교수학습 지원활동 평가 및 개선

대학은 학생의 학습목표 달성 및 대학 교육의 질 제고를 지원하기 위하여 교수학습지원 활동 및 강의에 대한 평가를 실시하고, 평가 결과를 학생 및 교수의 교수학습능력 향상을 위한 지원정책 및 환경구축, 프로그램 개발 등에 지속적으로 반영·개선한다.

【자체평가 판단이유】

- 대학은 매학기 모든 강좌에 대해 강의평가를 실시하고 평가 결과를 전체 교·강사들에게 통지하여 교수법 특강 및 강의능력 향상 및 제고를 위한 프로그램을 수강하도록 지원하고 있음. 또한 교수학습 지원활동의 효과를 주기적으로 평가하여 교수능력 향상 및 프로그램 지원 정책에 활용하고 있음

4. 산학협력 및 평생교육

4.1 산학협력

4.1.1 산학협력활동

대학은 대학의 특성화 여건, 그리고 산업현장의 수요를 부합하는 현장중심교육 운영을 위하여 산학협력 지원체제를 구축·운영함으로써 다양한 형태의 산학협력활동을 발굴·전개하며, 연간 산학협력활동 계획을 수립·운영하고 이를 주기적으로 평가·개선한다.

【자체평가 판단이유】

- 대학은 대학의 사명과 교육목표에 부합하는 산학협력활성화 정책을 갖추고 있으며 규정에 근거하여 산학협력단을 조직하고 단장과 전담직원을 배치 운영함. 또한 취업지원센터, 창업지원센터, 현장실습지원센터 등의 대학 행정부서와 유기적인 협력체제를 구축하고 있음
- 대학은 산학협력단운영규정에 근거하여 매년 산학협력 활성화 및 지원계획에 대한 추진여부, 목표달성 여부 등을 평가하고 개선환류하고 있음

4.1.2 취창업지원

대학은 학생의 취·창업활동을 촉진하고 지원하기 위하여 취·창업 지원조직과 전담인력 배치 등 운영체제를 갖추고, 취·창업지원계획의 수립·운영을 위해 행·재정적 지원을 하고 있으며, 취·창업지원활동과 성과를 주기적으로 분석·평가함으로써 취·창업지원활동을 지속적으로 개선한다.

【자체평가 판단이유】

- 대학은 취·창업 활동을 지원하기 위한 규정과 지침을 갖추고 있으며 그에 근거하여 취업지원센터 및 창업지원센터를 구성하고 전담인력을 배치 운영하고 있으며 지원조직(산학협력단, 현장실습지원센터, 학생생활상담실 등)간의 업무분장 및 유기적인 협력체제를 갖추고 있음
- 대학은 취·창업지원 활성화를 위해 규정에 근거하여 매년 취·창업 활성화 지원계획을 수립하고 다양한 프로그램을 운영하는 등 행·재정적 지원을 하고 있으며 그 성과를 주기적으로 평가하여 개선하고 있음

4.1.3 취업률

대학은 고등직업교육기관으로서 적정 수준 이상의 졸업생 취업률을 유지하고 있다.

【자체평가 판단이유】

- 대학의 취업률은 인증원에서 제시한 기준값(예체능계 취업률 46% 이상, 예체능계를 제외한 기타 계열 취업률 62% 이상)을 충족하고 있음

4.2 현장실습

4.2.1 현장실습 교육지원

대학은 학생의 현장적응력 및 직무능력을 위하여 산업체 현장실습교육을 실시하고, 이를 통해 학생의 현장적응력과 직무역량을 함양한다. 또한 대학은 현장실습 교육프로그램의 운영 성과를 지속적이고 주기적으로 평가하고 개선한다.

【자체평가 판단이유】

- 대학은 학생 현장실습교육을 지원하기 위한 규정과 지침을 갖추고 있으며 이에 근거하여 현장실습지원센터를 설치하고 전담인력을 배치 운영하고 있음. 또한 교무처 및 산학협력단 등의 현장실습 관련 지원 부서들과 유기적인 협력체계를 구축하고 있으며 현장실습 활성화를 위해 다양한 행·재정적 지원을 하고 있음
- 대학은 현장실습에 참여한 학생들과 관련 산업체를 대상으로 매년 만족도조사를 실시하고 그 결과를 현장실습계획에 반영하여 수요자 만족도 제고와 현장실습교육 질 개선을 위해 지속적인 노력을 하고 있음. 또한 학과의 현장실습 내용은 학과의 인재양성 목표에 부합하며, 현장실습계획 수립 및 실습처 배정 시 학생의 요구를 반영하여 운영함
- 대학은 규정에 근거하여 대학본부 차원에서 현장실습 지원활동 및 체제 전반에 대한 평가를 주기적으로 실시하고 개선환류 노력을 기울이고 있음. 또한 각 학과에서는 현장실습운영위원회를 통하여 현장실습 프로그램별 운영효과에 대한 평가를 실시하고 그 결과를 현장실습교육 개선에 반영하고 있음

4.3 평생교육

4.3.1 평생교육 운영

대학은 평생교육프로그램의 학사관리를 담당하는 전담부서를 두고 있으며, 프로그램 개발과 평가에 관련 학과나 전공분야 전임교수를 참여시키고, 주기적으로 평가하고 개선하고 있다.

【자체평가 판단이유】

- 대학은 규정과 지침(학칙, 평생교육원장학금규정, 학점은행제운영규정, 시간제등록생운영규정, 평생교육원장의평가지침)에 근거하여 평생교육프로그램의 운영을 위한 전담부서와 전담인력을 갖추고 있음
- 대학은 평생교육 프로그램의 질 제고와 정규학위 과정과 동등한 교육의 질적 수준 유지를 위해 규정과 지침(학점은행제운영규정, 평생교육원장의평가지침, 평생교육원상담지침, 시간제등록생운영규정)을 마련하고 관련 학과의 전공 전임교수를 참여시키고 있으며 지속적인 평가환류를 통한 개선 노력을 하고 있음

5. 학생

5.1 학생지원

5.1.1 학생자치활동 및 안전관리

대학은 학생자치활동에 대한 대학 및 학생회의 역할과 책무를 규정하고 이에 따라 다양한 형태의 학생회 및 동아리 활동을 지원한다. 또한 학생 자치활동에는 학생 누구나 자유롭게 참여할 수 있도록 하며, 자치활동이 효과적으로 운영되도록 지원한다. 대학은 학생의 안전한 대학생활을 위한 안전관리에 대한 규정을 갖추고 이를 준수한다.

【자체평가 판단이유】

- 대학은 학생의 자치활동을 지원하기 위한 규정을 갖추고 그에 따른 학생지원 조직(학생처)을 갖추고 있으며 전담인력을 배치하여 운영하고 있음. 또한 매년 학생활동 지원계획을 수립하고 행·재정적으로 지원하며 학생활동지원에 대한 만족도 조사와 성과평가를 주기적으로 실시하고 그 결과를 학생 복지 및 서비스 개선에 반영하고 있음
- 대학은 학생안전을 위한 관련규정을 확보하고 있고 전체학생을 대상으로 하는 안전교육을 실시하고 있으며 특히 학생 외부행사에 대해서는 사전답사와 함께 안전교육에 만전을 기하고 있음
- 대학은 학생의 언론활동을 지원하기 위하여 신문방송국규정 및 신문방송국 시행세칙을 갖추고 신문방송국 운영예산, 장학금, 공간(방송국, 편집실 등)에 대해 행·재정적으로 지원하고 있음

5.1.2 학생상담

대학은 학생의 학습목표 달성과 성공적인 대학생활, 그리고 학생의 진로설계 및 경력개발을 지원하기 위하여, 진로설계·경력개발·학업활동은 물론 대학생활에 영향을 줄 수 있는 다양한 문제들에 대한 적절하고 충분한 조언 및 심리상담 등을 제공할 수 있는 상담체제를 구축하고, 지속적인 상담활동이 이루어지도록 행·재정적 지원을 한다.

【자체평가 판단이유】

- 대학은 학생의 대학생활을 지원하기 위한 학생상담 지원체제를 구축하고 있으며 학생상담 관련 규정에 근거하여 전문자격을 갖춘 상담사를 전담 배치하여 운영하고 있음
- 대학은 학생의 학습 및 진로지도, 대학생활에 필요한 정보를 제공하기 위한 지원체계를 갖추고 있으며 홈페이지, 대학생활안내 책자, 진로가이드 등 다양한 방식을 활용하여 적절히 정보를 제공하고 있음

5.1.3 도서관 지원

대학은 대학의 교육목표 달성과 학생의 학습목표 달성을 위하여 학습활동을 지원하는 도서관을 운영한다. 도서관은 자격을 갖춘 전문 인력을 배치하여 대학이 제공하는 학위수준에 부합하고, 학문 및 기술의 변화를 반영하며, 교수 및 학생의 교수학습활동에 도움이 되는 도서정보자원과 서비스를 제공한다. 이러한 서비스의 질을 보장하기 위하여 교수 및 학생의 요구를 반영한 서비스지원계획을 수립하여 실천하며, 지속적 개선을 위하여 주기적으로 서비스를 평가하고 개선한다.

【자체평가 판단이유】

- 대학은 구성원들에게 원활한 서비스를 제공하기 위한 규정을 갖추고 있으며 지원조직(학술정보센터)을 설치하고 도서관법시행령에 근거하여 정사서 2급 1명, 준사서 2명의 전문인력을 배치하여 운영하고 있음
- 학술정보센터는 규정에 근거하여 매년 연간운영계획을 수립하고 재학생 만족도조사와 성과평가를 실시하며 그 결과를 토대로 개선환류 노력을 기울이고 있음
- 대학의 학생 1인당 자료구입비는 인증원이 제시한 기준값(21.6천원 이상)을 충족하고 있음

5.2 학생복지

5.2.1 복지지원

대학은 학생의 학습동기를 촉진하고 학생의 건강과 안정된 대학생활 및 학업활동을 지원하기 위하여 학생의 의견을 반영한 복지 및 장학지원정책을 개발하여 운영한다.

【자체평가 판단이유】

- 대학은 학생의 의견을 수렴하여 규정에 근거하여 학생지원서비스 연간계획 및 관련 부서의 운영계획 등을 수립하고 이에 근거하여 학생복지 개선을 위한 다양한 노력을 기울임. 또한 건강관리실운영규정에 따라 건강관리실을 구축하고 전문 자격을 갖춘 간호사를 배치하여 운영하고 있음
- 대학은 학생의 대학생활 학습목표 달성을 지원하기 위해 규정에 근거하여 다양한 장학금을 지급하고 있으며 장학금 유지를 위해 노력하고 있음
- 대학의 등록금 대비 장학금 비율은 인증원에서 정한 기준값(10% 이상)을 충족함

5.2.2 장애학생 및 소수집단 학생지원

대학은 장애학생 및 소수집단 학생들이 대학의 복지 및 장학정책에서 차별을 받거나 불리한 처우를 받는 일이 없도록 하며, 이와 관련된 정보를 제공한다. 또한 장애학생 및 소수집단 학생에 대한 이해를 도모하고 이들의 성공적인 대학생활을 지원하기 위한 다양한 프로그램을 제공한다.

【자체평가 판단이유】

- 대학은 장애학생 및 소수집단 학생(다문화가족학생, 외국인, 탈북민 등)의 지원을 위한 규정을 갖추고 있으며 전담직원을 배치하여 서비스를 제공하고 있음. 또한 이들 학생이 대학생활 적응에 필요한 정보를 대학 홈페이지에 공지 및 개인상담 등을 통하여 제공하고 있음

6. 교 · 직원

6.1 교원

6.1.1 전임교원 인사관리

대학은 전임교원의 신규채용, 재임용, 승진, 해임 등 임용에 관한 합리적인 규정이나 지침을 제정하여, 공정하고 투명하게 시행한다.

【자체평가 판단이유】

- 대학은 전임교원의 신규채용, 재임용, 승진, 해임 등의 임면에 관하여 관계 법령에 부합하는 규정이나 지침을 갖추고 공표하며 이를 준수하고 있음. 또한 대학은 전임교원 신규 채용 시 규정에 근거하여 학문적, 실무적 자질을 평가하며 외부 심사위원을 위촉하여 평가에 활용하고 있음
- 대학의 교원인사위원회와 정년보장교원임용심사위원회의 위원의 구성은 보직자와 비보직자, 직급별, 성별을 적절하게 안배하여 공정성, 투명성을 보장함
- 대학은 교원평가 관련 규정(교원업적평가규정, 교수업적평가시행세칙, 교수업적평가위원회규정)을 갖추고 교원의 제반 평가를 공정하고 투명하게 관리하고 있으며 교원평가 시 다양한 직업교육활동(실습지도, 취업지도, 기술개발, 산학협력 등)을 반영하고 있음

6.1.2 전임교원의 확보

대학은 교육프로그램에 적합한 학문적, 실무적 자질을 갖춘 전임교원을 적정수준 이상 확보하고 있는가?

【자체평가 판단이유】

- 대학의 전임교원 확보율은 인증원에서 정한 기준값(50% 이상)을 충족함

6.1.3 비전임 교원의 적합성

대학은 비전임 교원 임용 시 대학의 사명과 교육목표 달성에 부합하는 자질과 자격을 갖춘 교원을 확보하기 위해 공정하고 적절한 규정이나 지침을 갖추고 이를 준수한다.

【자체평가 판단이유】

- 대학은 비전임교원에관한규정과 강사초빙규정 등을 갖추고 준수하고 있으며 담당교과와 학위 또는 실무 경력과의 관련성을 평가하고 있음

6.1.4 연구

대학은 전공분야별 교육 및 연구, 창작 및 기술개발 등의 역량을 강화할 수 있도록 교원의 지속적 학습 및 연구 활동을 장려한다. 또한 대학의 사명과 교육목표 달성을 위하여 필요한 연구·기술개발·창작 등의 활동을 행·재정적으로 지원하고, 그 결과를 활용한다.

【자체평가 판단이유】

- 대학의 전임교원 1인당 연구실적은 인증원에서 제시한 기준값(0.2건 이상)을 충족하고 있음
- 대학은 교원의 연구 촉진을 위한 시간적·행정적·재정적 지원과 연구 성과에 대한 보상 관련 규정 및 지침을 갖추고 연구개발 수행성과에 대해 보상하고 있음

6.1.5 교원 역량 계발

대학은 대학의 사명과 교육목표 달성을 위해 필요한 교원의 역량을 계발하기 위해 산업체 연수학기, 연구년(연구학기), 교환교수 등과 같은 다양한 프로그램을 제공한다.

【자체평가 판단이유】

- 대학은 전임교원 역량계발 관련 규정을 갖추고 있으며 이에 근거하여 16주 이상의 산업체 연수학기제를 시행하고 있음. 또한 개별 교원(비전임 교원 포함)의 역량계발을 위해 단기 연수 프로그램(전공교육, 직업교육, 교수학습연수 등)을 지원하고 있음

6.2 직원

6.2.1 직원 인사관리

대학은 대학의 사명과 교육목표 달성을 위하여 직원의 임용 관련규정(채용, 승진, 인사평가 및 보상, 해임 등)을 갖추어 준수하고 있다.

【자체평가 판단이유】

- 대학은 직원의 신규채용, 승진, 평가 및 보상, 해임 등 인사업무 관련 규정을 갖추고 이를 공정하고 투명하게 운영하고 있으며 재학생 규모 대비 적절한 직원을 확보하여 배치 운영하고 있음

6.2.2 직원역량계발

대학은 직원의 직무역량 계발을 위한 행·재정적 지원 규정을 갖추어 준수하고 있다.

【자체평가 판단이유】

- 대학은 직원의 역량계발을 위한 규정과 지침을 갖추고 있으며 이에 근거하여 교육프로그램을 운영하고 개별 직원에 대한 직무연수를 실시하는 등 직무역량계발을 위한 행·재정적 지원을 하고 있음

6.3 교·직원 처우 및 복지

6.3.1 교·직원 처우 및 복지

대학은 교직원에게 적절한 급여 및 복지 향상을 위한 행·재정적 지원 규정을 갖추어 준수하고 있다.

【자체평가 판단이유】

- 대학의 등록금 대비 교원 및 직원의 인건비 비율은 인증원에서 제시한 기준값(질적평가 우수)을 충족하고 있음
- 대학은 교·직원 처우 및 복지 개선과 관련하여 규정에 근거하여 다양한 행·재정적 지원을 시행하고 있음

7. 재정 및 시설

7.1 재정계획 및 운영

7.1.1 연간 예산계획 수립 및 결산

대학은 구성원들의 의견을 반영하여 합리적인 절차에 따라 연간 예산계획을 수립하고 있으며, 연간 예산수립 및 변경, 결산, 공시 등은 정해진 절차와 규정 및 관련 법규를 준수하고 있다.

【자체평가 판단이유】

- 대학의 예산은 대학 발전계획 및 재정운영계획과 연계하여 수립하며 발전계획의 추진과제별 코드 관리를 통하여 재정 운영상황을 지속적으로 관리함. 또한 예산계획 수립 시 부서 및 학과 구성원의 의견을 반영하며 등록금심의위원회, 대학평의원회, 이사회 등을 거쳐 시행하고 있음
- 대학의 연간 예산수립 및 변경, 결산, 공시 등은 관련법규와 규정에 근거하여 이를 준수하고 있으며 대학 홈페이지와 정보공시를 통해 공개하고 있음. 또한 등록금 산정 시 구성원들의 의견을 반영하고 관련 법규와 이월금 및 적립금 등을 고려하여 적절히 책정하며 예산 수립은 기획처에서 집행과 결산은 총무처에서 담당하여 상호 독립적으로 분리하여 운영하고 있음

7.1.2 재정자원의 다양성

대학은 재원의 안정적 확보를 위해 다양한 방법으로 재정자원을 개발·활용하고 있다.

【자체평가 판단이유】

- 대학은 대학기금조성및관리규정에 근거하여 다양한 방법으로 대학 재원의 안정적 확보를 위해 노력하고 있으며 대학의 유지 및 경영에 필요한 기부금, 발전기금 및 수익용기본재산 수익금, 법정 부담금 등 법인전입금을 확보하고 있음

7.2 재정·회계 운영의 합리성과 투명성

7.2.1 교육비의 환원

대학은 대학의 사명과 교육목표 달성에 적합한 교육환경 조성을 위해 재정운영 시 일정 이상의 교육비 환원율의 유지 및 제고를 위해 노력한다.

【자체평가 판단이유】

- 대학의 교육비 환원율은 인증원에서 정한 기준값(100% 이상)을 충족하고 있음

7.2.2 재정·회계 운영의 적절성

대학의 예산집행은 예산계획에 맞추어 적절하게 시행되고 있는가?

【자체평가 판단이유】

- 대학의 예산집행은 예산계획에 맞추어 적절하게 시행되고 있으며 적립금과 이월금에 관한 법령을 준수하고 있음
- 이월금액의 발생 시 타당한 사유가 인정될 경우 적절한 활용계획을 수립하여 등록금심의위원회를 통해 합리적으로 관리하고 있음. 또한 대학은 예산대비 결산 평가를 통하여 재정운영의 합리성과 효과성을 지속적으로 관리하며 개선하고 있음

7.2.3 감사제도

대학은 예산의 편성 및 집행 등 재정에 대한 회계감사, 학생 불만 처리 및 대학운영의 효율성 제고를 위한 자율적인 행정감사 등에 대한 계획을 수립하여 운영하고 있으며 그 결과를 대내·외적으로 공개한다.

【자체평가 판단이유】

- 대학은 관련법규와 규정에 근거하여 매년 투명하고 공정한 감사계획을 수립하고 외부 회계전문가 및 내부 감사위원을 통해 회계감사와 행정감사를 실시하고 있음
- 대학은 감사결과를 부서 및 학과의 구성원에게 공지하여 문제점을 보완하고 개선하도록 시행하고 있으며 감사보고서를 대학 홈페이지에 공개하고 있음

7.3 교육시설

7.3.1 교육시설의 확보 및 유지

대학은 학생, 교수, 직원들이 효과적으로 학습·연구·업무수행을 할 수 있도록 충분한 교육시설을 확보하고, 학생의 안전과 건강 등을 위한 다양한 복지시설을 제공하며, 장애학생을 포함하여 구성원 모두가 이용할 수 있도록 편의를 제공한다. 또한 대학의 모든 교육 및 복지시설들을 구성원들이 안전하게 이용할 수 있도록 관리·유지·개선을 위한 규정이나 지침을 갖추어 지속적으로 관리한다.

【자체평가 판단이유】

- 대학의 교사확보율은 인증원에서 제시한 기준값(100% 이상)을 충족함. 또한 대학의 교육목표 달성 및 학생의 학습목표 달성을 위하여 다양한 복지시설(건강관리실, 강당, 체육관, 카페, 학생식당, 학생회관, 정보검색실, 자율실습실 등)을 확보하고 관리지침 및 연간 관리계획에 의해 적절히 관리하며 일정표에 따라 구성원들에게 자유롭게 개방되고 있음
- 대학은 강의실 및 복지시설에 장애인 편의를 위한 강의실, 도서관열람실, 현관 경사출입로, 승강기, 전용화장실, 전용 주차공간 등의 시설을 적절히 구비하고 있음. 또한 교육 및 복지시설 관리를 위한 규정(복지위원회규정, 시설물관리규정, 시설물관리위원회규정)을 갖추고 이에 근거하여 시설을 안전하게 유지 관리하고 있음

7.3.2 정보전산시스템 지원 및 운영

대학은 정보전산시스템의 안정된 운영과 서비스를 체계적으로 지원·관리·개선하기 위하여 전문인력을 배치하여 운영하며, 서비스개선을 위한 평가 및 개선에 관한 규정이나 지침에 따라 주기적으로 평가하고 개선한다.

【자체평가 판단이유】

- 대학은 규정에 근거하여 전산지원센터를 구축하고 전문 자격증을 갖춘 전담직원을 배치하여 운영하고 있음. 또한 구성원의 요구사항 및 성과평가 결과를 반영하여 전산지원센터의 연간 서비스 계획을 수립·운영하고 규정에 의거하여 정보전산시스템 운영에 대하여 주기적으로 평가하며 개선하고 있음

7.3.3 정보보안 체계

대학은 대학에서 발생하는 다양한 정보(개인정보, 학사정보 등)를 체계적으로 관리·보호·제공할 수 있는 정보전산기술을 충분히 유지하고 있으며, 정보보안 및 개인정보 보호에 대한 수준진단 정책을 수립하여 시행하고 있다.

【자체평가 판단이유】

- 대학은 학생 및 교원, 직원의 개인보호를 위하여 규정(개인정보보호규정, 보안업무규정 및 정보보호규정)을 갖추고 이를 준수하고 있음. 또한 규정에 근거하여 학사관련 중요 기록을 화재, 해킹으로부터 보호하도록 백업 S/W를 이용하여 수시 백업하고 있으며, 백업된 자료는 1차 전산기계실, 2차 대학 별관에 분리 안전하게 보관하고 있음